

# Dynamiser les communautés dans la région de Portneuf

## Inclusion et rapprochement interculturel en milieu rural

### Rapport d'analyse

Remis à  
Claire Fleury  
Directrice générale  
Accès Travail Portneuf

Septembre  
2024



Préparé par **Corine Dejar, M.A.**

Sous la direction de  
**Danièle Bélanger, PhD.**  
Université Laval



Dynamiques **Migratoires** Mondiales  
Chaire de recherche du Canada



## Remerciements

Des remerciements particuliers à

Claire Fleury  
Yoann Bénas  
Diane Samson  
Fernand Ouellet  
Amina H. Helena  
Malika Gabaj-Castrillo

Nous remercions également toutes ces personnes immigrantes et non-immigrantes qui ont accepté de nous accorder du temps dans le cadre de ce projet d'analyse évaluative. Leurs commentaires et leurs suggestions ont grandement contribué à ce rapport. Qu'elles en soient sincèrement remerciées.

Ce projet a bénéficié d'une contribution financière du ministère de l'Immigration, de la Francisation et de l'Intégration.

### **Graphisme**

Sylvie St-Jacques (UL)

## Résumé

Ce rapport est issu d'une collaboration partenariale entre l'organisme Accès Travail Portneuf (ATP) et la Chaire de recherche du Canada sur les dynamiques migratoires (Université Laval) réalisée entre 2021 et 2024. Cette collaboration visait l'analyse évaluative des activités réalisées dans le cadre du projet d'ATP, *Inclusion et rapprochement interculturel en milieu rural*. Le rapport présente les résultats de l'analyse des observations in situ d'activités ciblées, l'analyse des entretiens semi-dirigés réalisés ainsi que le travail réflexif des ateliers de collaboration co-constructive entre les chercheuses de l'Université Laval et les personnes responsables du projet à ATP. La principale démarche de cette collaboration consistait à déterminer parmi les activités déployées par ATP celles les plus profitables à l'atteinte des objectifs du projet visant ultimement l'inclusion, l'intégration et l'établissement durable des personnes immigrantes dans la MRC de Portneuf.

## Faits saillants

- Entre 2021 et 2024, ATP a réalisé une trentaine d'activités dans le cadre du projet *Inclusion et rapprochement interculturel en milieu rural* dont neuf correspondant à six types d'activités distincts qui ont fait l'objet d'une observation de terrain.
- Toutes les activités observées présentaient un potentiel favorable à l'atteinte des objectifs d'inclusion et de rapprochement interculturel.
- La présence en nombre des personnes ayant participé aux activités a influencé la dynamique du déroulement de l'activité.
- Toutes les personnes participantes interviewées ont exprimé leur pleine satisfaction envers les activités réalisées qu'elles estimaient nécessaires pour des échanges interculturels et des lieux de vie plus dynamiques et vivants.
- Les activités réalisées dans le cadre des traditions des fêtes saisonnières (Épluchettes de blé d'Inde) sont celles qui ont atteint et dépassé les objectifs visés.
- Les caractéristiques les plus favorables à l'atteinte des objectifs sont liées à la localisation du lieu où se déroulent les activités, à la qualité et à la diversité des animations proposées ainsi qu'à l'aménagement du lieu en fonction des animations proposées.
- La stratégie de communication des activités auprès des personnes immigrantes influence leur participation.
- La collaboration des acteurs territoriaux à l'échelle locale et régionale par un soutien et une implication concrète aux activités réalisées par Accès Travail Portneuf contribue de manière fondamentale au bon déroulement des activités et, conséquemment, à l'atteinte des objectifs d'inclusion, d'intégration et d'établissement durable des personnes immigrantes dans la région de Portneuf.

## Table des matières

À propos .....	6
Objectifs du rapport .....	6
Territoire d'observation .....	7
I. L'immigration dans la MRC de Portneuf : quelques caractéristiques .....	8
II. L'installation durable des immigrants .....	13
III. La notion de participation .....	15
IV. Cadre méthodologique .....	16
A. L'observation participante .....	17
B. Les entretiens semi-dirigés .....	19
C. Les ateliers participatifs .....	20
D. Échelle et critères d'évaluation .....	21
E. Activités ciblées pour observation .....	23
V. Présentation des résultats .....	24
A. Activités observées .....	24
a. Observations .....	25
b. Recommandations: .....	29
B. Synthèse des entretiens semi-dirigés .....	32
C. Considérations conceptuelles et méthodologiques .....	34
Bibliographie .....	38
Annexe I : Carte géographique de la MRC de Portneuf .....	40
Annexe II : Nombre de postes approuvés par une étude d'impact sur le marché du travail (EIMT) selon les grandes catégories professionnelles-Portneuf-2022 .....	41
Annexe III - Évaluation des activités ATP-Immigration selon les objectifs PAC-2021-2024 .....	45
Annexe IV- Organismes partenaires des activités ATP-Immigration – 2021-2024 .....	47
Annexe V - Faits saillants évaluation mi-parcours .....	48

## À propos

Créé en 1999, Accès Travail Portneuf (ATP) est un organisme à but non lucratif offrant divers services d'aide et de soutien orientés en particulier sur deux champs d'action. Un premier champ d'action est en lien avec les parcours scolaires et socioprofessionnels des Portneuvois et des Portneuvoises visant leur insertion en emploi dans la Municipalité régionale de comté (MRC) de Portneuf ainsi que l'accompagnement à l'entrepreneuriat. Un deuxième champ d'action qui prend de plus en plus d'importance depuis les dernières années concerne particulièrement l'intégration sociale, professionnelle et communautaire des personnes immigrantes dans la grande région de Portneuf.

## Objectifs du rapport

Dans le déploiement de ce deuxième champ d'action, ATP fait le constat d'un certain nombre de défis et d'enjeux liés à l'accueil et à la rétention (au sens de l'établissement durable) des personnes immigrantes dans la région de Portneuf ainsi qu'à leur inclusion sociale. Les conditions favorisant l'établissement durable des personnes immigrantes dans un nouvel environnement sont multiples et reposent notamment sur leur implication dans leur communauté d'accueil et leur participation aux activités qui s'y déroulent. Outre des services spécifiques liés par exemple à des démarches administratives et/ou institutionnelles, ATP élabore et réalise des activités visant à renforcer et à consolider la participation et l'implication sociale, culturelle et communautaire des nouveaux arrivants. Dans le cadre du Programme d'Appui aux Collectivités (PAC) du Ministère de l'Immigration, de la Francisation et de l'Intégration (MIFI), le projet d'ATP « Inclusion et

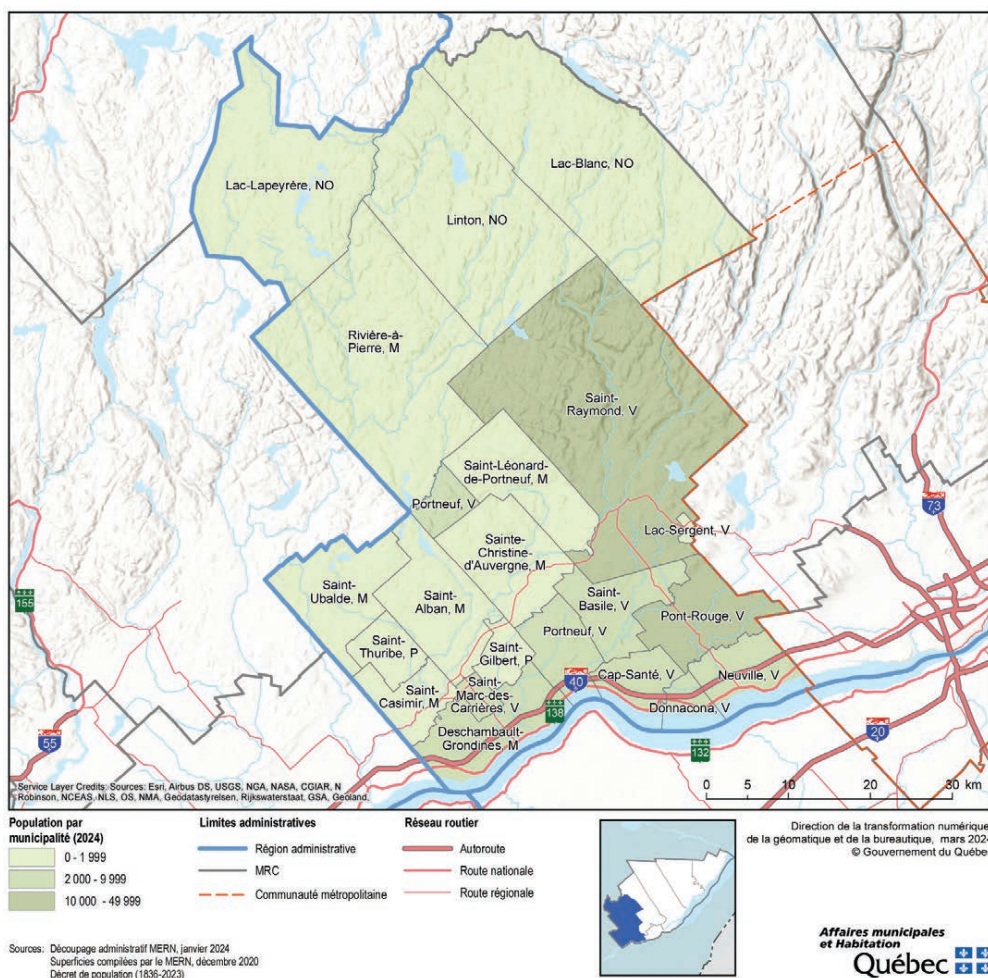
rapprochement interculturel en milieu rural » consistait à mettre en œuvre certaines de ces activités. Le projet s'est déroulé sur trois ans (2021-2024) et impliquait la collaboration d'une équipe de chercheuses de l'Université Laval pour l'évaluation in situ de certaines activités.

Placée sous la direction de Danièle Bélanger, professeure au département de géographie à l'Université Laval et titulaire de la Chaire de recherche du Canada sur les dynamiques migratoires mondiales, cette collaboration avait pour objectif principal de produire une analyse évaluative de quelques-unes des activités réalisées par ATP pour d'une part, favoriser la rétention et l'intégration des personnes immigrantes dans la région de Portneuf et, d'autre part, favoriser des relations interculturelles de réciprocité. L'analyse consistait, en particulier, 1) à évaluer le déroulement des activités déployées visant le rapprochement interculturel, l'inclusion et la participation des personnes immigrantes aux dynamiques des collectivités locales dans la région de Portneuf; 2) à déterminer les activités les plus profitables pour l'atteinte des objectifs; 3) élaborer des outils de suivi et d'évaluation pour les activités futures. Le présent rapport fait état des résultats finaux de l'ensemble du processus d'évaluation et de collaboration. La présentation des résultats est structurée en trois sections, la première section présentant les résultats de l'analyse des activités observées. La deuxième section présente une synthèse des entretiens semi-dirigés et la dernière section est une synthèse des considérations théoriques et méthodologiques qui ont émergé des ateliers de co-construction réflexive entre les personnes responsables du projet à ATP et les chercheurs.

## Territoire d'observation

Intégrée à la région administrative de la Capitale-Nationale, la MRC de Portneuf est un vaste territoire de plus de 4 000 km<sup>2</sup> situé à l'ouest de la ville de Québec regroupant dix-huit municipalités et trois territoires non organisés (graphique 1). Au recensement de Statistique Canada en 2021, la région de Portneuf comptait 55 523 habitants. Les villes les plus peuplées sont, par ordre décroissant, Saint-Raymond (20%), Pont-Rouge (18%) et Donnacona (13%).

Même si la majorité des personnes immigrantes est également établie dans ces trois municipalités, les activités que propose ATP pour favoriser leur rétention et leur intégration vont au-delà de ces trois principales villes. De ce fait, toutes les activités proposées par ATP visant le rapprochement interculturel, l'inclusion et la participation des personnes immigrantes étaient susceptibles de faire l'objet d'observation aux fins de l'évaluation pour autant que leur déploiement respectait les limites du territoire correspondant à la MRC de Portneuf.



Graphique 1  
Territoire de la Municipalité régionale de comté de Portneuf



## I. L'immigration dans la MRC de Portneuf : quelques caractéristiques

Selon les données du recensement de 2021, au Québec, les personnes immigrantes nées à l'extérieur du Canada et ayant reçu la citoyenneté canadienne ou la résidence permanente représentent 14,6% de la population totale (Statistique Canada, 2021). La région métropolitaine de Montréal<sup>1</sup> (RMM-incluant les municipalités de Montréal, de Laval et de Longueuil) demeure la zone géographique où résident 69,6% de la population immigrante. La RMM concentre, par ailleurs, plus de 50% de la population totale du Québec. Un peu moins d'un tiers des personnes immigrantes réside dans les régions administratives<sup>2</sup> extérieures à la RMM. Dans ce schéma de répartition, le pourcentage de personnes immigrantes reste plus élevé dans les villes les plus peuplées comparativement aux villes et aux régions où la démographie est plus faible.

Dans la MRC de Portneuf, ce sont 875 personnes immigrantes dont deux tiers avaient immigré depuis le début des années 2000 qui ont l'un ou l'autre de ces deux statuts (Statistique Canada, 2021). Selon ces mêmes données, la MRC de Portneuf comptait également sur son territoire 320 personnes immigrantes qui détenaient un permis de travail temporaire ou un permis d'études ou bien encore étaient des demandeurs d'asile. À l'échelle provinciale, certains modèles d'analyse montrent qu'au moins 50% des personnes immigrantes détenant un statut temporaire ne seraient pas recensées. Selon des statistiques croisées publiées par le MIFI (tableau 1), en 2021, le territoire de la MRC de Portneuf était concerné par 325 personnes titulaires d'un permis de travail temporaire du programme des travailleurs étrangers temporaires (PTET) et 105 personnes du programme de mobilité internationale (PMI). En 2023, le nombre de personnes immigrantes détenant un statut temporaire était de 775 soit deux fois plus qu'en 2021 représentant de fait 47% de toutes les personnes immigrantes recensées sur le territoire<sup>3</sup>. Selon les données de recensement de 2021, toutes catégories confondues, la population immigrante de Portneuf est estimée à 1 305 personnes représentant 2,3 % de la population totale portneuvoise. Si ce taux est peu significatif comparativement à la population immigrante dans d'autres régions du Québec, il évolue néanmoins au fil du temps.

---

1. La RMM est une catégorie définie par Statistique Canada correspondant à une division territoriale de recensement dont les trois principales villes sont Montréal, Laval et Longueuil.

2. Au sens des divisions territoriales à des fins de gestion administrative. Il existe 17 régions administratives au Québec. La MRC de Portneuf fait partie de la région administrative de la Capitale-Nationale.

3. Ce taux est une estimation basée sur les données de recensement Statistique Canada (2021) et du MIFI (2024).



Tableau 1 : Titulaires d'un permis de travail à des fins d'emploi valide au 30 juin, par programme, dans la région de la Capitale-Nationale, Québec, 2017 à 2023<sup>1</sup>

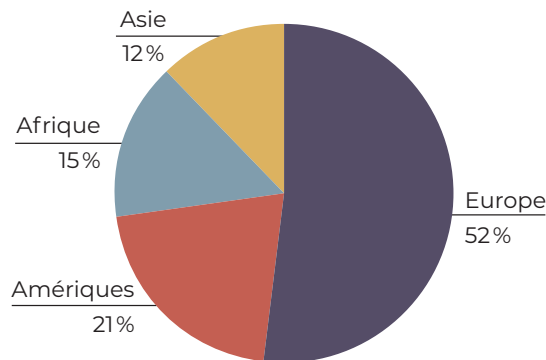
MRC	Programme	2017	2018	2019	2020	2021	2022	2023
Portneuf	Programme des travailleurs étrangers temporaires	75	115	175	190	325	410	655
	Programme de mobilité internationale	30	30	55	70	105	95	120

Source : Ministère de l'Immigration, de la Francisation et de l'Intégration, Direction de la recherche, de la statistique et de la veille (DRSV). Pour des raisons de confidentialité, les données ont été arrondies au multiple de cinq le plus près.

1. Ces chiffres se rapportent à la validité du permis de travail. Il s'agit de la meilleure estimation disponible de la présence des immigrants temporaires sur le territoire pour ces deux grands programmes

D'une manière générale, la présence des personnes immigrantes sur le territoire de la MRC de Portneuf tend à augmenter révélant une croissance plus marquée pour les personnes ayant un statut d'immigration temporaire, comme c'est le cas pour l'ensemble de la province (Statistique Canada, 2024 premier trimestre). Entre 2017 et 2023, le nombre de permis de travail temporaire (PTET et PMI) valide au 30 juin de l'année de référence a été multiplié par sept passant de 105 à 775.

La France reste le pays de provenance de 36% des personnes immigrantes établies dans la MRC de Portneuf. Toutefois, au cours des dernières années, le territoire accueille de plus en plus de personnes immigrantes en provenance d'autres pays et d'autres continents. Le schéma ci-après indique la provenance des personnes immigrantes (selon les lieux de naissance) au recensement de 2021.

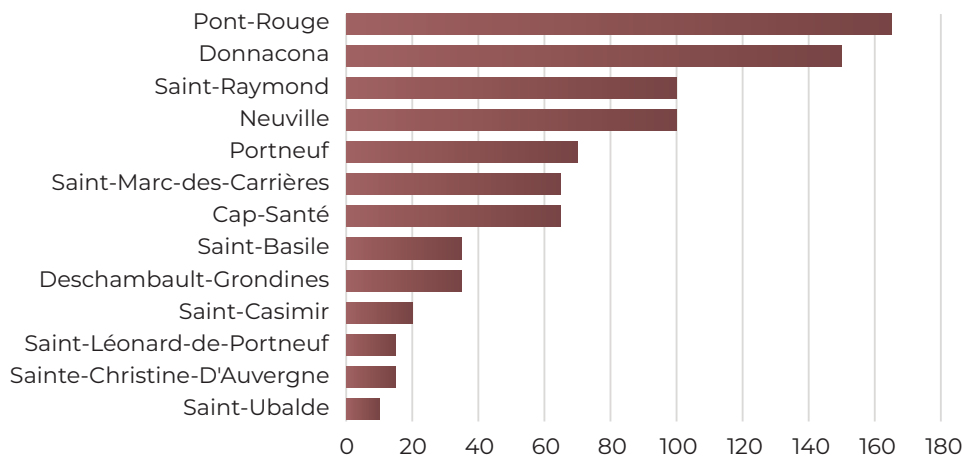


Si la MRC de Portneuf accueille davantage de personnes immigrantes depuis les dernières décennies, on observe également que l'immigration dans la région tend de plus en plus vers une diversité ethnoculturelle. Aux pays de provenance européenne correspond par ailleurs une diversité culturelle que masque l'agrégat.

Graphique 2  
Répartition en pourcentage des pays de provenance des personnes immigrantes – MRC de Portneuf

Source : Recensement 2021

Quant à la répartition des personnes immigrantes selon les municipalités d'établissement (graphique 3), celle-ci croise la répartition d'établissement de la population de la MRC de Portneuf d'une manière générale soit l'observation d'une proportion plus grande de personnes immigrantes dans les municipalités les plus peuplées, à Pont-Rouge, à Donnacona, à Saint-Raymond et à Neuville. Ce sont des villes situées le plus à l'est du territoire, à proximité immédiate de la ville de Québec



Graphique 3  
Répartition des personnes immigrantes selon les municipalités de Portneuf (2021)

Source : Statistique Canada, 2023

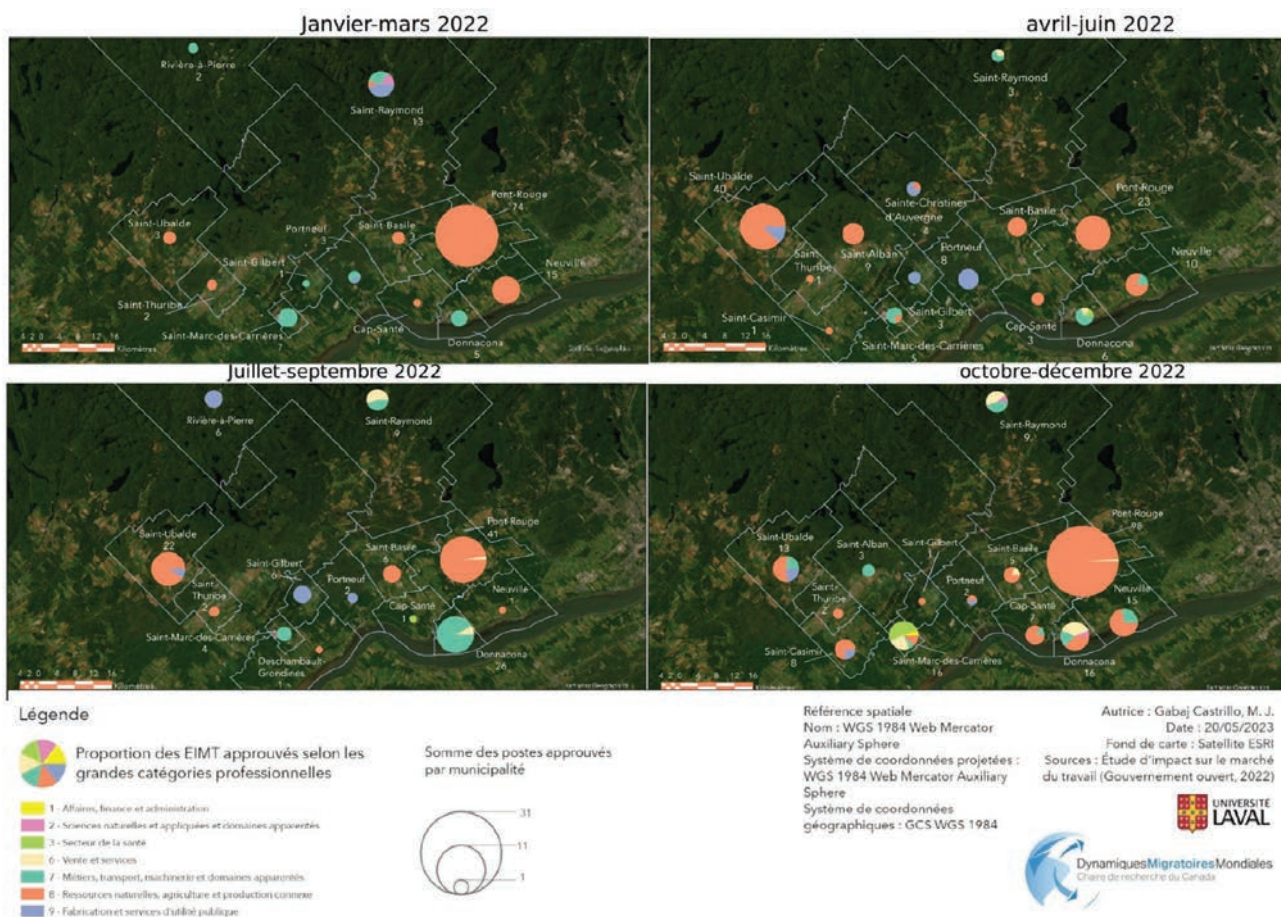
Selon une classification comptant 91 secteurs d'emploi définis par Statistique Canada et, les données de recensement de 2021, les principaux domaines d'emploi de la population active dans la région de Portneuf sont, par ordre d'importance, dans les secteurs de la fabrication (14%), des soins de santé et d'assistance sociale (13%) et du commerce de détail (11%). En cinquième position se place le secteur de la construction qui emploie 8% de la population active portneuvoise et, se classant à la 11ème position, l'agriculture est également l'un des secteurs d'emploi les plus importants de la région. Ces quelques données rendent compte des besoins en termes de profils des travailleurs et des travailleuses pour soutenir la dynamique économique dans la MRC de Portneuf. Autrement dit, les besoins en main-d'œuvre immigrante dans la MRC de Portneuf sont plus importants pour ces secteurs d'emploi pour lesquels les employeurs peinent à recruter des travailleurs non-immigrants. Le recrutement et l'accueil des personnes immigrantes pour pallier le manque de travailleurs et de travailleuses dans différents secteurs d'emploi de la région représente donc une stratégie mise en œuvre par bon nombre d'employeurs portneuvois. À partir d'un traitement cartographique des données gouvernementales disponibles pour les Études d'impact sur le marché du travail (EIMT) exigées uniquement pour le Programme des

travailleurs étrangers temporaires, le graphique 4 (annexe II) ci-après montre pour la région de Portneuf, la répartition par municipalité du nombre trimestriel de postes approuvés selon les grandes catégories professionnelles pour l'année 2022. Il est à noter que ces données portent sur les permis de travail dans le cadre d'un seul programme et qu'il s'agit d'autorisations pour des permis qui lient le travailleur à un seul employeur.

Graphique 4  
Répartition du nombre de postes approuvés par une EIMT selon les municipalités et les catégories professionnelles – MRC de Portneuf (2022)

Source : Gabaj Castrillo, M. J. et Bélanger, D. (2023). Chaire de recherche du Canada sur les dynamiques migratoires mondiales.

Note : Pour une meilleure netteté de l'image, voir l'Annexe II.







Ces données ne donnent aucune indication sur le nombre de permis de travail finalement octroyés correspondant aux approbations EIMT. Néanmoins, elles permettent de rendre compte et de visualiser pour chacune des municipalités l'importance du recours à la main-d'œuvre étrangère dans le cadre du Programme des travailleurs étrangers temporaires pour soutenir la dynamique économique locale et régionale à travers les EIMT qui ont été approuvées pour l'année 2022. Ces chiffres valident, par ailleurs, l'hypothèse selon laquelle la présence des personnes immigrantes dans la région de Portneuf est amenée à croître. En outre, les données provinciales et nationales montrent que la croissance est particulièrement forte pour la catégorie des travailleurs des programmes de la mobilité internationale.

Outre les objectifs liés strictement aux besoins du marché de l'emploi, la présence plus importante des personnes immigrantes dans la MRC de Portneuf est positivement perçue et encouragée dans la mesure où elle participe favorablement à soutenir le dynamisme social et culturel de la région. Il faut souligner ici les effets positifs des politiques gouvernementales de « régionalisation de l'immigration » sur la présence des personnes immigrantes dans les régions du Québec extérieures à la RMM. Relayées par des organismes régionaux et locaux, ces volontés politiques ont donné lieu à des stratégies d'attraction et de rétention des personnes immigrantes dans les régions telles que la MRC de Portneuf où leur présence était peu significative.

## II. L'installation durable des immigrants

Les conditions favorables à la rétention ou à l'installation durable des personnes immigrantes dans un nouvel environnement de vie sont de plusieurs ordres autant matériels (travail, logement, ressources institutionnelles, services de santé et autres, etc.) que relationnels (Dejar, 2018; Vatz Laaroussi, Guilbert et Bezzi, 2010; ÉDIQ, 2011; Arsenault & Giroux, 2009; Simard, 2007). Plus la perception par rapport à ces attentes est positive, plus grande est la probabilité que les personnes immigrantes s'installent de manière plus durable dans leur environnement d'accueil.

Il a été montré dans certaines études de cas référencées ci-dessus, que mise à part la perception positive des conditions matérielles et relationnelles, l'intégration des personnes immigrantes aux dynamiques sociale et culturelle de leur environnement d'accueil influençait davantage leur choix de s'y installer plus durablement. Autrement dit, la *participation* réelle des personnes immigrantes à des activités communes est un facteur favorable à leur installation durable dans l'environnement auquel elles contribuent à dynamiser.

Dans un contexte de diversité culturelle au sens où se côtoient dans un même environnement de vie des personnes ayant des univers linguistiques, religieux et de socialisation différente, la participation des personnes immigrantes aux activités sociales et culturelles dans leur environnement d'accueil ne va pas de soi.

Les conditions de participation des personnes immigrantes à la vie sociale et culturelle de leur environnement d'accueil supposent des situations favorables aux échanges et aux relations interculturelles. En effet, c'est à travers les relations et les échanges avec les personnes natives du pays d'accueil que les personnes immigrantes valident leur légitimité de s'engager et de participer à l'organisation et au bien-être de leur communauté de vie. Inversement, ces situations d'échanges et de relations interculturelles permettent aux résident.es d'origine de dépasser leurs préjugés et d'aller au-delà de la co-présence interculturelle pour nouer des relations d'interconnaissance.



Si la présence des personnes immigrantes est généralement bien accueillie dans la MRC de Portneuf notamment par les employeurs en quête de main-d'œuvre, ATP fait le constat que les relations interculturelles entre les résident.es d'origine et les personnes immigrantes est un réel défi notamment du fait de la diversité de leur pays de provenance mais également du fait de la rareté des situations favorisant des échanges interculturels et des relations d'interconnaissance. De tels constats font craindre avec raison le renforcement d'obstacles aux dynamiques de la vie sociale et culturelle dans la MRC de Portneuf et, ultimement, à l'installation durable des personnes immigrantes dans la région.



### III. La notion de participation

En se référant à la présence des personnes immigrantes (nées à l'étranger) dans un nouvel environnement donné, la notion d'*intégration* renvoie à des considérations théoriques et politiques que nous n'aborderons pas ici. Si ces considérations sont pertinentes, elles participent à rendre insuffisante ou approximative toute tentative de poser une définition claire de la notion d'intégration. L'intégration des personnes immigrantes pose, par ailleurs, la question des référents, des échelles et des outils pour mesurer quantitativement et qualitativement une intégration réussie.

De ce fait, nous ferons abstraction de la notion d'intégration dans notre analyse pour se focaliser sur les modalités favorables à la *participation* des personnes immigrantes aux dynamiques de la vie sociale et culturelle dans la MRC de Portneuf. Ainsi que nous l'avons introduit ci-dessus, le postulat de cette recherche partenariale repose sur l'idée que la participation des personnes immigrantes à la vie sociale et culturelle favorise leur installation durable (ou rétention) dans leur communauté d'accueil.

La notion de *participation* est polysémique et plurielle du fait de son usage selon les champs d'application (Bresson, 2014). Pour l'essentiel, l'usage de la notion renvoie à deux dimensions de compréhension de la participation selon qu'elle sous-tend les capacités d'agir des citoyens dans une société donnée. L'usage de la notion place alors le débat dans l'espace politique où il s'agit de définir les modalités de participation des citoyens à la vie démocratique.

Une autre dimension fait référence à l'usage de la notion dans un cadre plus « communautaire » où il s'agit de décrire la présence plus ou moins active d'un « public cible » à des activités sociales au sens large et qui peuvent être récréatives. La participation des personnes ciblées contribue alors à évaluer différents aspects des activités proposées donnant notamment des indications sur la pertinence de leur élaboration et de leur mise en œuvre.

Dans le cadre de ce rapport, l'usage de la notion de participation fait davantage référence à cette deuxième dimension de définition où il s'agira d'évaluer la participation des personnes immigrantes aux activités proposées par ATP pour favoriser les échanges interculturels, l'inclusion et l'installation durable des personnes immigrantes dans la MRC de Portneuf.

Nous ferons également usage dans ce rapport de la notion de « résident.e.s d'origine » pour désigner les Québécois.e.s nées au Canada et qui résident dans la MRC de Portneuf.



## IV. Cadre méthodologique

Tel qu'introduit précédemment, le présent rapport s'inscrit dans le cadre d'une collaboration partenariale entre ATP et la chaire de recherche sur les dynamiques migratoires mondiales de l'Université Laval pour une analyse évaluative d'activités ciblées mises en œuvre par ATP entre 2021 et 2024. L'évaluation s'est effectuée au fil des activités tout au long de la durée du projet dans un esprit d'accompagnement afin d'améliorer les stratégies et les orientations des activités et maximiser leurs retombées. Cette collaboration a été réalisée selon un cadre préétabli dont les principaux objectifs sont présentés ci-dessous.

### Objectifs analyse évaluative - Activités ATP 2021-2024

Organismes partenaires	Objectifs principaux et sous-objectifs
Accès Travail Portneuf	<b>Favoriser la rétention des personnes immigrantes dans la MRC de Portneuf;</b> <ol style="list-style-type: none"><li>1. Mobiliser les communautés locales</li><li>2. Développer des actions locales et régionales concertées<ol style="list-style-type: none"><li>c. développer le sentiment d'appartenance des personnes immigrantes</li><li>d. favoriser leur inclusion dans la communauté</li></ol></li><li>3. Évaluer l'impact des actions déployées</li><li>4. Mesurer et améliorer leur efficacité</li></ol>
Chercheuses Université Laval	<b>Évaluation des activités en cours de réalisation</b> <ol style="list-style-type: none"><li>1. Évaluer l'influence des initiatives</li><li>2. Produire une évaluation rétroactive des activités réalisées</li><li>3. Déterminer les activités les plus profitables à l'atteinte des objectifs</li><li>4. Élaborer des outils de suivi et d'évaluation des activités</li></ol>

L'approche méthodologique privilégiée aux fins de l'analyse évaluative a croisé trois principales démarches de collecte de données:

## **A. L'observation participante**

Il existe plusieurs types d'approches de recherche basées sur l'observation selon la démarche plus ou moins structurée de la collecte de données et le degré d'implication et de participation des chercheur-e-s à la situation observée. L'approche méthodologique qui a été privilégiée ici ne peut être qualifiée totalement « d'observation participante » dans la mesure où celle-ci sous-entend une immersion totale et prolongée des chercheur-e-s au sein de la communauté observée. Elle s'appuyait toutefois sur les principales caractéristiques de l'observation qui consiste en « un travail de perception, de mémorisation et de notation » à la dimension participante de la situation observée dans la mesure où les chercheurs ont fait le choix de prendre part activement aux activités observées (Beaud & Weber, 2010 : 125). Considérant ces distinctions, nous qualifierons notre approche méthodologique de « participation observante ».

La « participation observante » des chercheuses consistait, dans un premier temps, à participer aux activités ciblées sans que les personnes immigrantes présentes aux activités ne soient averties d'emblée de la présence des chercheuses. L'observation permettait ainsi de faire abstraction de certains biais de recherche pouvant influencer les personnes participantes. En ayant connaissance « d'observateurs », certaines personnes peuvent, en effet, dans une situation donnée, contrôler de manière consciente ou non, leurs pratiques et leurs attitudes diluant plus ou moins la pertinence des données collectées.

Dans un deuxième temps qui avait cours généralement en deuxième partie de l'activité, il s'agissait pour les chercheuses d'introduire une discussion non-structurée avec les personnes immigrantes mais également avec les personnes non-immigrantes présentes aux activités afin d'élargir les perceptions observées et d'enrichir la collecte de données. Il est à noter que lors des discussions non-structurées, les chercheuses se présentaient aux personnes participantes et décrivaient le projet en cours tout en s'assurant de l'approbation des personnes participantes à discuter de la situation donnée soit la tenue d'activités telles qu'en cours et des objectifs visés.

Les activités observées étaient ciblées à partir du calendrier mensuel des activités publiées et partagées par ATP avec les chercheuses. Six types d'activités distinctes ont fait l'objet d'une participation observante ayant trait à la visite et à la découverte de lieux culturels et touristiques, aux traditions des fêtes de fin d'année, aux traditions des fêtes saisonnières, à l'action bénévole, à la pratique sportive et à la commémoration des héritages culturels. Il est à noter que ces six types d'activités ne correspondent pas aux différentes catégories d'activités qui ont été réalisées entre 2021 et 2024. Au cours des activités observées, globalement, une vingtaine de personnes ont été approchées pour des discussions non-structurées dont un tiers étaient des personnes non-immigrantes qui résidaient dans la MRC de Portneuf.







## B. Les entretiens semi-dirigés

En complément de l'observation des activités récréatives, nous avons procédé à des entretiens semi-dirigés auprès des personnes immigrantes ayant participé ou non aux activités proposées par ATP. L'entretien semi-dirigé permet d'aborder de manière plus directe l'objet de la recherche et d'approfondir par le biais de questions plus structurées et organisées la compréhension du phénomène ou de la situation donnée. En dépit du fait que les questions des entretiens étaient déterminées par les chercheuses et orientées vers le sujet étudié, leur caractère semi-dirigé permet à la fois de faciliter la libre expression des personnes interviewées « tout en permettant au chercheur de cadrer le discours dans la perspective de la recherche » (Guignon & Morissette, 2006 : 28). Une dizaine de personnes ont été sollicitées pour un entretien individuel et cinq entrevues ont été réalisées dont la participation d'une représentante d'un organisme partenaire.

## C. Les ateliers participatifs

Dans une approche partenariale, la méthodologie a également intégré dans la démarche la co-construction des données et des savoirs. Ancrée dans le pragmatisme de la recherche participative, l'approche consiste à « développer une connaissance au service de la pratique (...) orientée vers une logique d'action » (Lamoureux, 2021). Elle conçoit comme heuristique la participation des principaux acteurs du partenariat dans le processus de l'analyse évaluative. Ainsi, l'évaluation des activités s'est déroulée non seulement par la participation observante des chercheuses aux activités, mais également par un retour réflexif et analytique entre les chercheuses et les intervenant.es responsables des activités évaluées à ATP. Ces moments d'échanges constituaient un premier niveau d'analyse et d'évaluation des activités dont les significations par rapport aux conditions de réalisation étaient exposées et discutées. À ce stade, d'une part, les chercheuses pouvaient exposer leurs commentaires et leurs suggestions amenant les intervenant.es à ATP à prendre connaissance, globalement, des premiers résultats de l'évaluation de l'activité ciblée.

D'autre part, des ateliers participatifs ont été réalisés et consistaient à poursuivre la co-construction de l'analyse évaluative en complétant et en raffinant les échanges préalables. Ces ateliers étaient aussi l'occasion de présenter de manière formelle les résultats de l'analyse évaluative et, de les soumettre à la perspective critique des intervenant.es amenant autant les chercheuses que les intervenant.es à considérer et à questionner des conditions et des facteurs d'influence qui n'auraient pas été nécessairement identifiés *a priori*. Une première étape du processus d'analyse a été conclue par le dépôt d'un rapport d'évaluation de mi-rapport au printemps 2023.

En plus de poursuivre les échanges autour de l'analyse évaluative des activités ciblées, dans la dernière phase de la collaboration (2024), les ateliers participatifs ont permis de procéder à un bilan critique du projet réalisé dans son ensemble. En considérant, le cadre défini des objectifs du Programme d'appui aux collectivités (PAC) du MIFI, cette perspective réflexive globale a amené les chercheuses et l'équipe d'ATP à mettre en évidence les défis, les enjeux et les limites liés à la mise en œuvre d'un tel projet d'action dans le contexte spécifique à la MRC de Portneuf. Dépassant le cadre strict du projet de l'analyse évaluative, ces aspects spécifiques font néanmoins l'objet de constats et de recommandations dans la mesure où leur réalité a eu un impact considérable sur l'orientation et l'élaboration des activités déployées par ATP.

## D. Échelle et critères d'évaluation

Afin de déterminer l'influence et la portée potentielle des initiatives déployées par ATP, l'évaluation visait principalement à *qualifier* des caractéristiques ciblées, en regard des objectifs de rapprochement interculturel, d'inclusion, de participation et d'intégration des personnes immigrantes. Autrement dit, l'observation participante consistait à collecter des données qualitatives dont l'analyse se fondait sur la définition d'une échelle de Likert. Cependant qu'elle implique une dimension subjective des personnes répondant à l'évaluation et/ou des personnes évaluatrices, l'échelle de Likert est un outil simple d'application et de manipulation permettant de quantifier, de mesurer, de classer et de hiérarchiser les valeurs observées.

L'analyse se concentrait sur quatre principales dimensions des activités observées:

- la présence des participant.es (P.P);
- les échanges interculturels (É.I);
- l'animation/jeux proposés (A.P);
- la satisfaction des participant.es (S.P).

Pour chacune de ces dimensions, une échelle de Likert à quatre positions était appliquée auxquelles correspond une valeur quantitative. De plus, un code de couleur était attribué à chaque position permettant de visualiser de manière simplifiée les résultats selon que l'évaluation était:

- « Au-delà des objectifs » (4) - suggérant une parfaite réussite de l'activité observée correspondant à des résultats dépassant les attentes;
- « Atteint les objectifs » (3) - suggérant la réussite de l'activité observée correspondant aux objectifs visés;
- « Atteint partiellement les objectifs » (2) - suggérant un léger écart entre les objectifs visés et le déroulement de l'activité;
- « En-deçà des objectifs - à améliorer » (1) - suggérant à un écart significatif entre les objectifs visés et le déroulement de l'activité pour laquelle une révision de la stratégie déployée est recommandée en vue d'améliorer l'activité.



Le résultat global de l'activité observée correspond à la position moyenne des quatre dimensions évaluées signifiant le rapport à l'atteinte des objectifs (A.O) de rapprochement interculturel, d'inclusion, d'intégration et de pleine participation des personnes immigrantes.

**Note importante:** une évaluation moindre ne signifie pas que l'activité réalisée était non-pertinente. Les écarts observés entre les objectifs visés et le déroulement de l'activité peuvent être expliqués par des facteurs circonstanciels ou contextuels qui mériteraient une attention particulière de la part de l'organisme ATP dans le cas d'une réédition de l'activité. Certains de ces facteurs explicatifs peuvent être ancrés en amont de la réalisation de l'activité constituant des dimensions qui n'ont pas été intégrées à l'évaluation et dont les chercheurs n'avaient pas connaissance. Néanmoins, ces facteurs ont pu exercer une influence plus ou moins grande sur le déroulement de l'activité et, conséquemment sur les résultats de l'observation. À une évaluation moindre, des recommandations sont formulées en vue d'améliorer les activités futures pour influencer favorablement l'inclusion, la participation, l'intégration et ultimement l'établissement durable des personnes immigrantes dans la région de Portneuf.





## **E. Activités ciblées pour observation**

Entre 2021 et 2024, de multiples actions et activités ont été menées et réalisées par ATP dans le cadre du projet *Inclusion et rapprochement interculturel en milieu rural*. L'annexe III fait état de l'ensemble des activités réalisées en regard des objectifs globaux du Programme d'appui aux collectivités.

En lien avec la participation des personnes immigrantes aux dynamiques de la vie sociale et culturelle des communautés locales, neuf activités récréatives (4 en été; 2 à l'automne et 3 en hiver) ont fait l'objet d'une observation participante selon les types décrits à la section précédente. Les conditions saisonnières pouvant influencer la participation des personnes immigrantes aux activités récréatives, les activités observées ont été ciblées à différents moments de l'année.

Au regard des dimensions retenues, les chercheuses ont évalué les activités en fonction des caractéristiques suivantes:

- la présence en nombre des personnes immigrantes et des résidents locaux;
- la perception, les opinions et les commentaires des personnes présentes;
- la fréquence des échanges interculturels observés;
- l'adéquation de l'animation et des jeux proposés;
- la participation aux animations et aux jeux proposés;
- la pertinence du site ou lieu environnant;
- la mise à disposition et l'aménagement de la logistique matérielle.

## V. Présentation des résultats

Cette section comporte trois parties visant, dans un premier temps, à exposer la synthèse des résultats de l'analyse évaluative des activités observées et des recommandations spécifiques. La synthèse des résultats de l'analyse des entretiens semi-dirigés fait l'objet de la deuxième partie. Enfin, la dernière partie de cette section consiste à rendre compte des considérations conceptuelles et méthodologiques qui ont émergé des ateliers de participation co-constructive.

### A. Activités observées

Le tableau ci-après présente la synthèse des résultats de l'évaluation pour chacune des activités observées.

Tableau 2 : Synthèse de l'évaluation des activités observées – ATP 2021-2024

Types activités	Objectifs ATP	Activités observées	Résultat évaluation				
			P.P	S.P	É.I	A.P	A.O
<b>Visite &amp; Découverte</b>	Découverte des sites culturels et patrimoniaux	Visite du moulin de la Chevrotière					
	Découverte milieu de vie						
<b>Tradition des fêtes de fin d'année</b>	Participation et inclusion aux fêtes traditionnelles du Québec	Noël du monde					
	Partage collectif	Marché de Noël de Cap-Santé				N.A	
<b>Tradition des fêtes saisonnières</b>	Socialisation et échanges/ rapprochement interculturel	Épluchette de blé d'Inde (2022)					
	Inclusions/Intégration dans la collectivité	Épluchette de blé d'Inde (2023)					
<b>Action bénévole</b>	Implication citoyenne et communautaire	Activité de glanage				N.A	
	Implication milieu de vie						
<b>Pratique sportive &amp; récréative</b>	Animation récréative	Tournoi de soccer					
	Participation/socialisation active	Pêche estivale					
Échange/rapprochement interculturel							
	Inclusion/intégration						
<b>Commémoration culturelle</b>	Culture et héritage collectif	Mois de l'histoire des Noirs					
	Inclusion/intégration						

P.P : présence de participant.es; S.P : Satisfaction des participant.es; É.I : échanges interculturels; A.P : animation et jeux proposés; N.A : ne s'applique pas; A.O : atteinte des objectifs visés.

■ (4) Au-delà des objectifs ; ■ (3) Atteint les objectifs ; ■ (2) Atteint partiellement les objectifs ; ■ (1) En deça des objectifs – à améliorer

### a. Observations

Un point fondamental est le fait qu'aucune des activités observées était en-deçà des objectifs dans sa globalité. Toutes les activités observées ont présenté un potentiel favorable à l'atteinte des objectifs d'inclusion, de participation et d'intégration des personnes immigrantes.

La présence en nombre des personnes participant aux activités a influencé la dynamique d'ensemble de l'activité observée notamment en termes de participation active aux différentes animations proposées. Plus le nombre de personnes présentes était important, plus des situations d'échanges interculturels étaient observées, lesquelles pouvaient se réaliser également par une participation active aux jeux, aux animations et aux ateliers proposés.

Cependant, la présence en nombre des participant.es n'a pas eu d'influence notable sur la satisfaction des personnes présentes. Les personnes immigrantes de même que les personnes résidentes présentes lors des activités observées ont exprimé une pleine satisfaction pour toutes les activités proposées et, la nécessité, selon leur point de vue, de tenir de telles activités pour favoriser les rencontres interculturelles, dynamiser la vie sociale locale et tisser des liens durables.

Parmi les activités observées, celles réalisées dans le cadre des traditions des fêtes saisonnières, en l'occurrence les Épluchettes de blé d'Inde, constituent les deux activités dont les résultats étaient au-delà des objectifs. Autrement dit, les quatre dimensions retenues (P.P; S.P; É.I; A.P) ont présenté toutes les caractéristiques les plus favorables à l'atteinte des objectifs:

1. La présence très satisfaisante des personnes immigrantes et des personnes résidentes a dépassé les attentes des organismes impliqués. À l'édition de 2022, ce sont environ 400 personnes qui ont fréquenté l'évènement. Le nombre de blé d'Inde distribué ainsi que le nombre de participants inscrits à des jeux ou à des ateliers ciblés ont permis d'évaluer précisément la fréquentation globale de l'évènement;
2. Toutes et tous les participants interviewés ont particulièrement exprimé leur entière et pleine satisfaction de l'organisation et du déroulement des activités. Les personnes immigrantes ont, par ailleurs, relaté leur sentiment de fierté de participer et de contribuer à la valorisation d'un produit local (le Blé d'Inde de Neuville) qui était hautement apprécié de toutes et de tous;

3. Le site choisi, un parc public à proximité de la nature environnante et aménagé en infrastructures publiques dédiées aux enfants ainsi que l'aménagement du site pour l'évènement (jeux gonflables, kiosques, ateliers, etc.) ont contribué à offrir autant de possibilités favorables aux échanges interculturels, à la découverte de l'autre et aux dialogues interpersonnels:
  - Les situations d'échanges interculturels étaient fréquemment observées, marquées par une durée prolongée au-delà des formules de simple politesse.
  - La présence des enfants et leur habileté à interagir spontanément ont permis d'offrir aux parents et/ou aux adultes qui les accompagnaient des moments opportuns pour initier des échanges et des discussions.
  - La disposition physique de certains ateliers d'animation était également propice aux échanges interculturels où les personnes résidentes et les personnes immigrantes ont participé de manière inclusive à des conversations spontanées.
  - Au cours de ces conversations, il était intéressant de remarquer que les personnes résidentes et les personnes immigrantes ont échangé de manière spontanée sur des significations culturelles, traditionnelles et symboliques des différentes cultures en présence contribuant de fait à partager une mémoire collective.
  - La possibilité d'alterner sur le site entre des activités intérieures (kiosques aménagés permettant d'être à l'abri des averses de pluie) et des activités extérieures a incontestablement contribué à diversifier les opportunités d'échanges et, à instaurer une certaine proximité entre les personnes résidentes et les personnes immigrantes tout en permettant une circulation fluide et respectueuse des personnes présentes;
4. La qualité et la diversité des animations proposées (jeux, concours, danse, dessin, ateliers, etc.) ont contribué à la participation active des personnes présentes. Plusieurs des activités proposées étaient conçues de sorte qu'elles sollicitaient une participation interactive et/ou collective par la formation de petites équipes. Celles-ci se formaient spontanément donnant à voir des équipes amicales interculturelles échangeant et interagissant dans l'intérêt de leur équipe. De plus, les activités dédiées spécifiquement aux enfants conviaient la participation des adultes favorisant de fait les moments d'échanges interculturels.

Au-delà de la fréquentation en nombre et de la satisfaction des personnes présentes, ces conditions particulières que sont le lieu choisi pour le déroulement de l'activité, l'aménagement du lieu (dont la disposition des équipements matériels) ainsi que les animations choisies ont révélé toute leur importance dans l'évaluation des différentes activités observées.

Lorsqu'elles étaient réunies, ces différentes conditions ont contribué au sentiment de bien-être relaté par les personnes participant aux activités favorisant en retour leur présence prolongée sur les lieux, leur inclination à entreprendre des moments d'échanges interculturels et leur volonté de participer activement aux différentes animations proposées. Ces conditions ont favorisé les possibilités pour les résidents locaux d'échanger et d'interagir avec des personnes immigrantes et, pour les personnes immigrantes de découvrir et d'intégrer leur milieu de vie par le biais des festivités collectives et des pratiques récréatives, qu'elles soient traditionnelles, culturelles ou sportives.

Il est à noter que toutes les activités observées ont reflété la pertinence de leur réalisation en contribuant assurément à favoriser une dynamique locale. Une communauté vivante et dynamique contribue ultimement à l'inclusion sociale, à l'intégration et l'établissement durable des personnes immigrantes dans la MRC de Portneuf. Toutefois, dans le déroulement de certaines de ces activités, l'absence ou l'insuffisance d'une ou de plusieurs des conditions évoquées ci-dessus semblent avoir particulièrement influencé les situations d'échanges interculturels et, dans une moindre mesure, la concordance entre les animations proposées et les objectifs visés (ex: activité de glanage ou la visite du moulin de la Chevrotière). Ce sont là les deux principales dimensions (É.I & A.P) qui ont été, selon les activités, évaluées en-deçà des objectifs visés. Favoriser les échanges interculturels à travers notamment une participation active des personnes participantes aux animations proposées apparaissent donc comme le principal défi des activités dont l'objectif est le rapprochement interculturel.

Tel que dit précédemment, certains déterminants en amont des activités contribuent de manière plus ou moins favorable au bon déroulement des activités. L'atteinte des objectifs et la réussite des activités ne pourront pas être pleinement accomplies sans le soutien et la collaboration de l'ensemble des composantes des collectivités. La réalisation de l'ensemble des activités déployées par ATP entre 2021 et 2024 a nécessité l'implication de multiples acteurs locaux et/ou régionaux (annexe IV).

Il a été constaté au cours des ateliers de co-construction toute l'importance des partenaires locaux et régionaux dans la réalisation des activités et de leur réussite. Qu'ils relèvent des gouvernements municipaux, des services publics, des entreprises privées ou d'autres types d'organismes à but non lucratif, ces entités territoriales jouent un rôle fondamental dans l'atteinte des objectifs d'inclusion, d'intégration et d'établissement durable des personnes immigrantes. L'implication des organismes identifiés a nécessité de la part de l'équipe ATP, un travail considérable et des ressources supplémentaires pour développer des liens de partenariat et de collaboration. La capacité de maintenir ces liens et de consolider le développement du réseau partenarial contribuera assurément à favoriser l'atteinte des objectifs visant l'intégration des personnes immigrantes. L'importance des liens de partenariat et de collaboration dans la réalisation des activités et l'atteinte des objectifs visés a été éprouvée dans la réalisation de plusieurs activités.

Le contexte de l'activité réalisée dans le cadre du *Mois de l'histoire des Noirs* est un exemple concret des liens de partenariat comme déterminants pouvant influencer significativement la tenue d'une activité, son bon déroulement et l'atteinte des objectifs visés. Deux principales raisons expliquaient le choix de tenir cette activité dans la ville de Saint-Raymond : la persistance dans les représentations collectives d'un environnement plus réticent à la présence des personnes étrangères et l'observation de situations conflictuelles concernant des membres des communautés culturelles nouvellement présentes sur le territoire, en particulier ceux issus des minorités visibles. Le délai très court pour la réalisation de l'activité (élaboration d'une proposition d'animation de qualité spécifique à la thématique culturelle, la disponibilité de ressources logistiques notamment la contribution de personnes bénévoles) a été un défi majeur dont le dépassement a été possible par la persévérance de l'organisme ATP de maintenir des liens continus et de confiance avec les interlocuteurs à la ville de Saint-Raymond. Ce travail de collaboration partenariale a abouti à la tenue de l'activité et au succès de sa réalisation dépassant les objectifs visés.

Il apparaît, par ailleurs, que les activités étaient surtout fréquentées par ceux et celles qui résidaient dans les localités avoisinantes. La MRC de Portneuf s'étendant sur une grande distance, le choix du lieu où se déroule l'activité influence de fait la participation des personnes immigrantes dont un grand nombre ne dispose pas de moyens de locomotion personnelle.

## b. Recommandations

En cours de réalisation du projet, un rapport de mi-parcours a été remis à ATP détaillant les caractéristiques évaluatives de chacune des activités observées ainsi que des recommandations d'amélioration spécifiques. Ne sont formulées ici que des recommandations générales à partir des constats particuliers observés sur le terrain dont la pertinence s'applique à l'ensemble des activités mais également à l'élaboration d'activités futures.

Toutes les activités observées participent à contribuer de manière favorable à atteindre les objectifs d'inclusion, de rapprochement interculturel, d'intégration et d'établissement durable (I.R.I.É) des personnes immigrantes sur le territoire de la MRC de Portneuf.

Considérant les constats posés précédemment, il appert que :

**Les activités les plus favorables à l'atteinte des objectifs I.R.I.É sont celles misant sur une adéquation maximale entre le lieu où se déroule l'activité, la proposition d'animations (diversité et qualité), l'aménagement du lieu en fonction de la proposition d'animations (équipement et/ou disposition de l'équipement) et le nombre de personnes participantes.**





Les recommandations suivantes visent à minimiser les obstacles liés à ces déterminants.

- Afin d'atteindre des objectifs basés sur le nombre de personnes participantes, il importe de développer une **stratégie de communication qui soit efficace et adéquate**. L'usage de **différents modes de communication** permettra de rejoindre un plus grand nombre de personnes.
- La **promotion des activités auprès des personnes « leader »** des communautés culturelles est un atout majeur pour stimuler l'intérêt des personnes immigrantes concernées. En ce sens, le **maintien de liens privilégiés** entre l'organisme ATP et des personnes ressources ou « leaders » issues des communautés culturelles contribuera à l'atteinte des objectifs visés par les activités réalisées.
- La **collaboration avec des personnes ayant un « leadership » reconnu** auprès de leur communauté d'appartenance à la réalisation des activités contribuera à leur succès auprès des personnes immigrantes et à l'atteinte des objectifs en minimisant les écueils.
- Ultimement, la **constitution de comités consultatifs** invitant des personnes représentant les communautés culturelles à y siéger pourrait venir en appui à la bonne orientation et à la réussite des activités.
- Il convient de **tenir compte de la disposition physique des lieux**, de les équiper (quand nécessaire) et de placer les différents types d'animation afin d'aménager de manière respectueuse des espaces propices aux échanges, à la discussion et à la participation individuelle et collective.
- Une **attention particulière doit être accordée à la qualité et à la diversité des animations proposées**. L'objet spécifique de l'animation (jeux, danse, dessin, artisanat, concours amicaux, etc.) concrétise une forme de médiation interculturelle autour de laquelle se tissent des échanges et, dans laquelle se reconnaissent les uns et les autres.
- La **mise à disposition d'un moyen quelconque de transport collectif** par les collectivités contribuera à favoriser la fréquentation de certaines activités, à favoriser l'inclusion sociale et à briser le sentiment d'isolement des nouveaux arrivants immigrants.

- Sans négliger les activités à portée régionale, il convient d'**ancrer les activités réalisées à l'échelle des communautés locales**. L'inclusion sociale et l'intégration se consolident davantage sur des relations de reconnaissance, de réciprocité et de singularité qui sont établies dans la proximité.
- L'atteinte des objectifs globaux d'accueil, d'inclusion, d'intégration, d'attraction et d'établissement durable serait maximisée par la **réduction des dimensions conceptuelles visées** et par le **déploiement d'activités selon des sous-objectifs spécifiques**. La multiplicité des activités localisées et diversifiées contribuera à la dynamique sociale et culturelle des collectivités. Il convient d'accorder une attention particulière aux besoins exprimés et aux réalités locales afin d'élargir et de diversifier les activités en fonction des besoins observés et des réalités locales.
- Considérant l'importance fondamentale des différentes entités du territoire à la réalisation et au bon déroulement des activités, il **convient de développer et de consolider un réseau partenarial de confiance** qui soutiendra concrètement les activités et contribuera en amont à leur réalisation. L'implication et la participation active des partenaires du réseau aux activités initiées par ATP contribuera à accroître les compétences et la capacité d'inclusion et d'intégration des collectivités.
- Si l'intégration des personnes immigrantes à leur environnement de vie est favorable à leur propension de s'y établir de manière durable, l'établissement durable est conditionnel à de multiples facteurs et ne peut être véritablement mesuré que dans le temps long. Il serait judicieux et profitable que l'organisme ATP élabore un **projet spécifique visant à déterminer sur le temps long la portée des activités réalisées sur l'établissement durable des personnes immigrantes dans la MRC de Portneuf**. Ceci est d'autant plus pertinent qu'un grand nombre de personnes immigrantes détiennent un statut d'immigration temporaire et que l'établissement durable suppose une certaine stabilité c'est à dire *a minima* un statut d'immigration permanente.

## **B. Synthèse des entretiens semi-dirigés**

Les résultats présentés ci-après se réfèrent aux entretiens individuels semi-dirigés qui ont été réalisés en avril et en mai 2023 auprès de personnes immigrantes ayant participé aux activités proposées par ATP et/ou qui ont eu recours également aux services d'aide et de soutien de l'organisme. À ces entretiens s'ajoute celui réalisé avec une personne représentant un organisme local avec lequel ATP est amené à collaborer pour l'élaboration des activités culturelles de même qu'au niveau des services d'aide et de soutien.

En ce qui a trait aux personnes immigrantes, le fil conducteur de l'entretien suivait des questions orientées vers les aspects suivants :

- La source d'information par rapport à ATP;
- Le mode de contact avec ATP;
- La connaissance des services et des activités proposés par ATP;
- Les services utilisés;
- Les activités fréquentées;
- Des commentaires libres sur la pertinence et la qualité des services et des activités;
- Leur satisfaction par rapport aux activités fréquentées;
- L'apport des services et des activités d'ATP dans les formes de leur participation.

En ce qui a trait aux partenaires locaux, l'entretien visait à documenter les principaux aspects suivants :

- Le contexte et le type de collaboration qu'entretient l'organisme avec ATP;
- La place et le rôle d'ATP dans la mise en œuvre de leurs objectifs relativement à l'immigration dans la région de Portneuf;
- Les avantages et/ou les défis liés à la collaboration.

Tableau 3 : Synthèse de l'analyse des entretiens semi-dirigés

Objets de discussion	Synthèse des éléments de réponse	
<b>Sources d'information</b> (Par ordre d'importance. De l'objet le plus cité à l'objet le moins cité)	<ol style="list-style-type: none"> <li>1. Site internet</li> <li>2. Page Facebook</li> <li>3. Employeur</li> <li>4. Collègues de travail</li> <li>5. Recruteurs du pays d'origine</li> </ol>	
<b>Modes de contact</b> (Par ordre d'importance. De l'objet le plus cité à l'objet le moins cité)	<ol style="list-style-type: none"> <li>1. Courriel</li> <li>2. Téléphone</li> </ol>	
<b>Connaissance des services d'aide et des activités récréatives</b> (Citations rapportées sans ordre de priorisation)	<ul style="list-style-type: none"> <li>• Soutien aux démarches administratives</li> <li>• Carte d'assurance maladie</li> <li>• Permis de conduire</li> <li>• Garderie</li> <li>• Logement</li> </ul> <ul style="list-style-type: none"> <li>• Francisation</li> <li>• Jumelage interculturel</li> <li>• Activités plein air</li> <li>• Activités de socialisation</li> <li>• Activités de découvertes</li> <li>• Activités de jardinage</li> <li>• Activités sportives</li> </ul>	
<b>Activités fréquentées</b> (Citations rapportées sans ordre de priorisation)	<ul style="list-style-type: none"> <li>• Épluchette de blé d'Inde</li> <li>• Soccer</li> <li>• Jardinage</li> <li>• Patins à glace</li> <li>• Pêche à la ligne</li> </ul> <ul style="list-style-type: none"> <li>• Fêtes culturelles               <ul style="list-style-type: none"> <li>• Noël</li> <li>• Pâques</li> </ul> </li> <li>• Cuisine collective</li> <li>• Échanges interculturels (présentation du pays d'origine)</li> </ul>	
<b>Formes de participation sociale</b> (Citations rapportées sans ordre de priorisation)	<ul style="list-style-type: none"> <li>• Bénévolat communautaire</li> <li>• Bénévolat ponctuel à l'organisation des événements d'ATP</li> <li>• Aide aux personnes immigrantes nouvellement arrivées</li> <li>• Projet d'entrepreneuriat social</li> </ul>	
<b>Commentaires exprimés</b>	<ul style="list-style-type: none"> <li>• Caractère fondamental de l'organisme et des services d'aide et de soutien offerts</li> <li>• Disponibilité et efficacité des personnes ressources</li> <li>• Diversité des activités offertes</li> <li>• Activités et services qui permettent de               <ul style="list-style-type: none"> <li>• De découvrir la région et la culture</li> <li>• De briser l'isolement et de tisser des liens avec les autres</li> <li>• D'intégrer des réseaux de relations</li> <li>• D'être informé.e.s plus rapidement sur les étapes des procédures administratives et institutionnelles</li> <li>• D'être informé.e.s des opportunités d'emploi</li> </ul> </li> </ul>	

## C. Considérations conceptuelles et méthodologiques

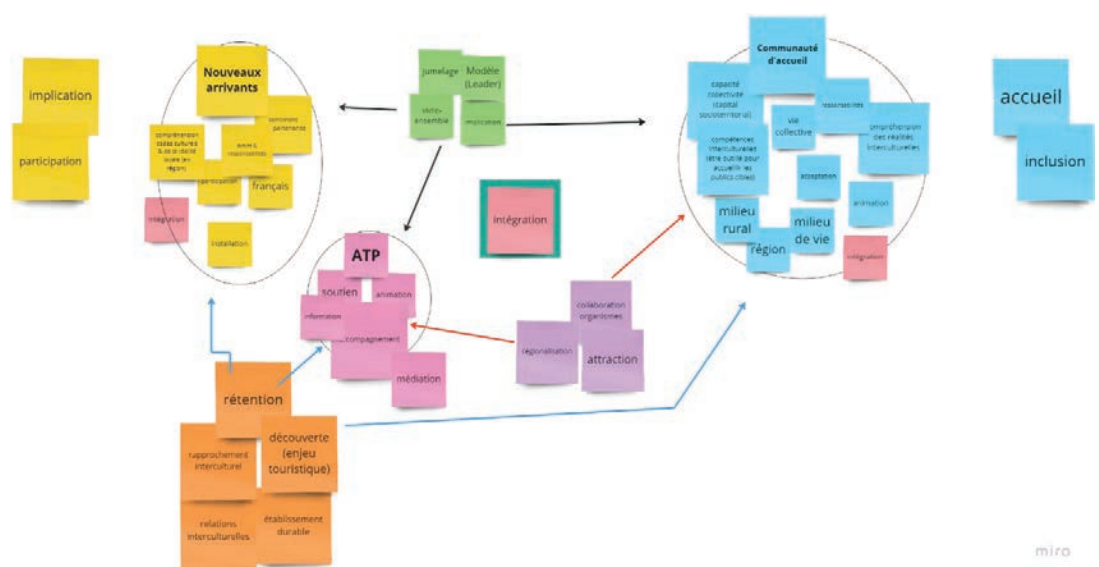
Des ateliers d'échanges et de co-construction ont été intégrés au processus d'évaluation des activités. Cette forme d'accompagnement à l'analyse évaluative permettait de poser des premiers constats sur le déroulement des activités observées et d'échanger de manière critique sur différents aspects de l'activité. Au-delà des points forts constatés, les échanges basés sur l'observation et l'expertise des chercheurs d'une part et, d'autre part, sur les connaissances pratiques et l'expertise des membres de l'équipe ATP amenaient à éclairer et à mieux saisir les dimensions les plus problématiques à l'atteinte des objectifs visés. C'est ainsi que les chercheuses prenaient connaissance des aspects non observés souvent situés en amont de la tenue de l'activité ayant néanmoins influencé le déroulement de certaines activités. L'expertise des chercheuses était alors mise à profit en vue d'explorer des pistes de solution pour les activités suivantes. À l'issue de ces ateliers d'échanges réflexifs et co-constructifs, les membres de l'équipe ATP disposaient concrètement de données préliminaires leur permettant de se situer par rapport aux orientations et aux objectifs définis dans le cadre du projet *Rapprochement interculturel en milieu rural*.

D'autre part, afin de poursuivre la co-construction et la mise en commun du travail réflexif, les chercheuses et les membres de l'équipe ATP ont eu recours à un outil de collaboration numérique, en l'occurrence le partage d'un tableau interactif via la plateforme *Miro*. L'outil permettait l'apport constant des idées en dehors des ateliers en présence et, le partage d'un tableau interactif offrait la possibilité de visualiser la transposition des idées et des réflexions échangées à

laquelle pouvaient contribuer les uns et les autres. De ce travail de collaboration et de réflexion partagée ont émergé différentes configurations constructives dont l'élaboration et le transfert d'outils méthodologiques visant à faciliter le suivi des activités par l'organisme ATP et de procéder à leurs propres évaluations pour les activités futures (Annexes III & V).

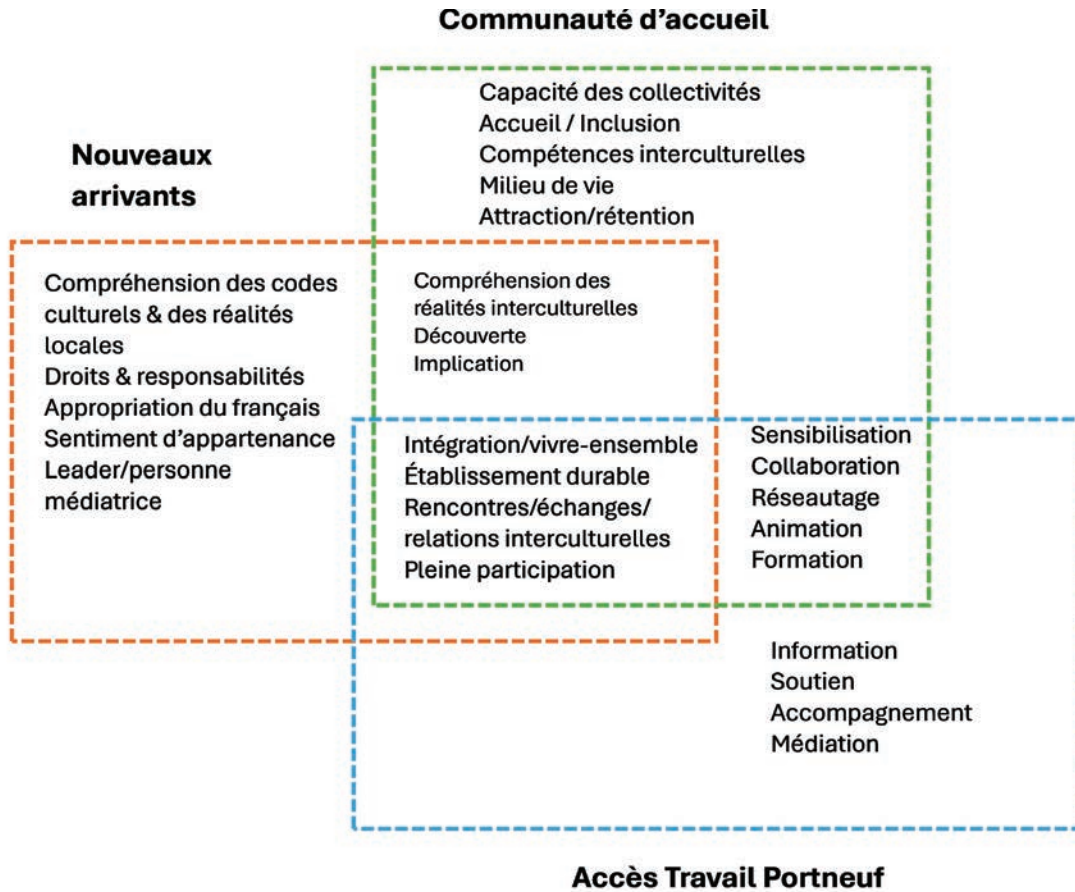


Le travail collaboratif représenté ci-dessous était, quant à lui, centré sur les notions explicites et implicites aux objectifs du projet ATP et à ceux du PAC dans lequel il s'inscrit.



Cette schématisation a mis en évidence la distinction des notions et des dimensions conceptuelles selon les trois principaux types d'acteurs impliqués dans la réalisation des objectifs de rapprochement interculturel, d'inclusion, de participation et d'intégration des personnes immigrantes dans la région de Portneuf.

Le raffinement de la réflexion par les chercheuses a abouti au schéma conceptuel suivant :



Graphique 5  
Établissement durable des personnes immigrantes - MRC de Portneuf.  
Dimensions conceptuelles selon les trois principaux acteurs sociaux impliqués. ATP-2021-2014



Chaque bloc représente un des trois principaux acteurs clé :

- L'organisme ATP;
- Les communautés d'accueil;
- Les nouveaux arrivants.

À chacun des acteurs correspondent des impératifs que cristallise une terminologie conceptuelle (transposable en des objectifs) dont la mise en pratique (la réalisation concrète) devrait converger vers la centralité commune aux trois acteurs c'est-à-dire vers des objectifs communs d'intégration et d'établissement durable. Chaque notion/dimension identifiée renvoie à un acteur principal impliqué. Le choix des lignes pointillées laisse entendre qu'il ne s'agit pas entre les types d'acteurs d'une séparation rigide et, qu'à des degrés variables, la transposition de ces notions dans le réel implique un rôle à jouer de la part des autres acteurs sociaux. Une dernière clé de lecture est l'idée qu'en plus de sa mission propre d'information, de soutien, d'accompagnement et de médiation notamment auprès des personnes immigrantes, l'organisme ATP est amené à collaborer sur chacune des dimensions identifiées. Cela laisse entrevoir l'importance des champs d'action portés par l'organisme et dont la pleine réalisation nécessitera l'appui des différents partenaires locaux et régionaux mais également des organismes de financement provinciaux.



## Bibliographie

- Arsenault, S et Giroux, I. (2009) *Immigrer en Gaspésie : s'installer pour y rester? Rapport de recherche présenté à la fondation communautaire Gaspésie-les-Îles*. Université Laval, Québec.
- Beaud, S. et Weber, F. (2010) *Guide de l'enquête de terrain*. Éditions La Découverte, Paris, France.
- Béji, K. (2024) (dir) *L'intégration socioprofessionnelle des personnes immigrantes au Québec : à la croisée des destinées et des disciplines*, Les Éditions JFD inc., Québec.
- Bélanger, D. & Candiz, G. (2014) « Essentiels, fiables et invisibles : les travailleurs agricoles migrants latino-américains au Québec vus par la population locale ». *Canadian Ethnic Studies*, vol. 46, no 1, p. 45-66.
- Bresson, M. (2014) « La participation : un concept constamment réinventé. Analyse sociologique des enjeux de son usage et de ses variations ». *Socio-logos*, <https://doi.org/10.4000/socio-logos.2817>.
- Cahiers de l'ÉDIQ (2011) *Les collectivités locales au cœur de l'intégration des immigrants : un état des lieux*, vol. 1, no. 2, Bibliothèque nationale du Canada.
- Dejar, C. (2018) « L'immigration à l'extérieur de la région métropolitaine de Montréal : le cas des jeunes étudiants Réunionnais », mémoire de maîtrise, Université Laval, Québec.
- Gabaj Castrillo, M. J. et Bélanger, D. (2023) Carte du nombre de postes approuvés par une étude d'impact sur le marché du travail (EIMT) afin d'embaucher des travailleurs migrants temporaires entre janvier et décembre 2022 selon les grandes catégories professionnelles (Portneuf, Québec) [document cartographique]. 1 : 400 000. Programme des travailleurs étrangers temporaires (PTET): Employeurs ayant obtenu une Étude d'impact sur le marché du travail (EIMT) positive, Portail des données ouvertes, Gouvernement du Canada, 2022 [fichier excel]. Utilisation de ArcGIS Pro [logiciel SIG]. Version 2.9.5. Chaire de recherche du Canada sur les dynamiques migratoires mondiales.
- Guignon, S. et Morissette, J. (2006) « Quand les acteurs mettent en mots leur expérience ». *Recherches qualitatives*, vol. 26, no. 2, p. 19-38.
- Gouvernement du Québec (2022) « 2021 Présence et portraits régionaux des personnes immigrantes admises au Québec de 2010 à 2019 ». Direction de la recherche, de la statistique et de la veille du ministère de l'Immigration, de la Francisation et de l'Intégration.
- Simard, M. (2007) « L'intégration des immigrants hors de Montréal ». *Nos diverses cités*, no. 3, p. 119-124.
- Vatz Laaroussi, M; Guilbert, L. & Bezzi, G. (2010) « La rétention des immigrants dans les régions du Québec ou comment installer son « chez soi ? ». *Diversité Canadienne*, vol. 8, no. 1, p. 25-30.

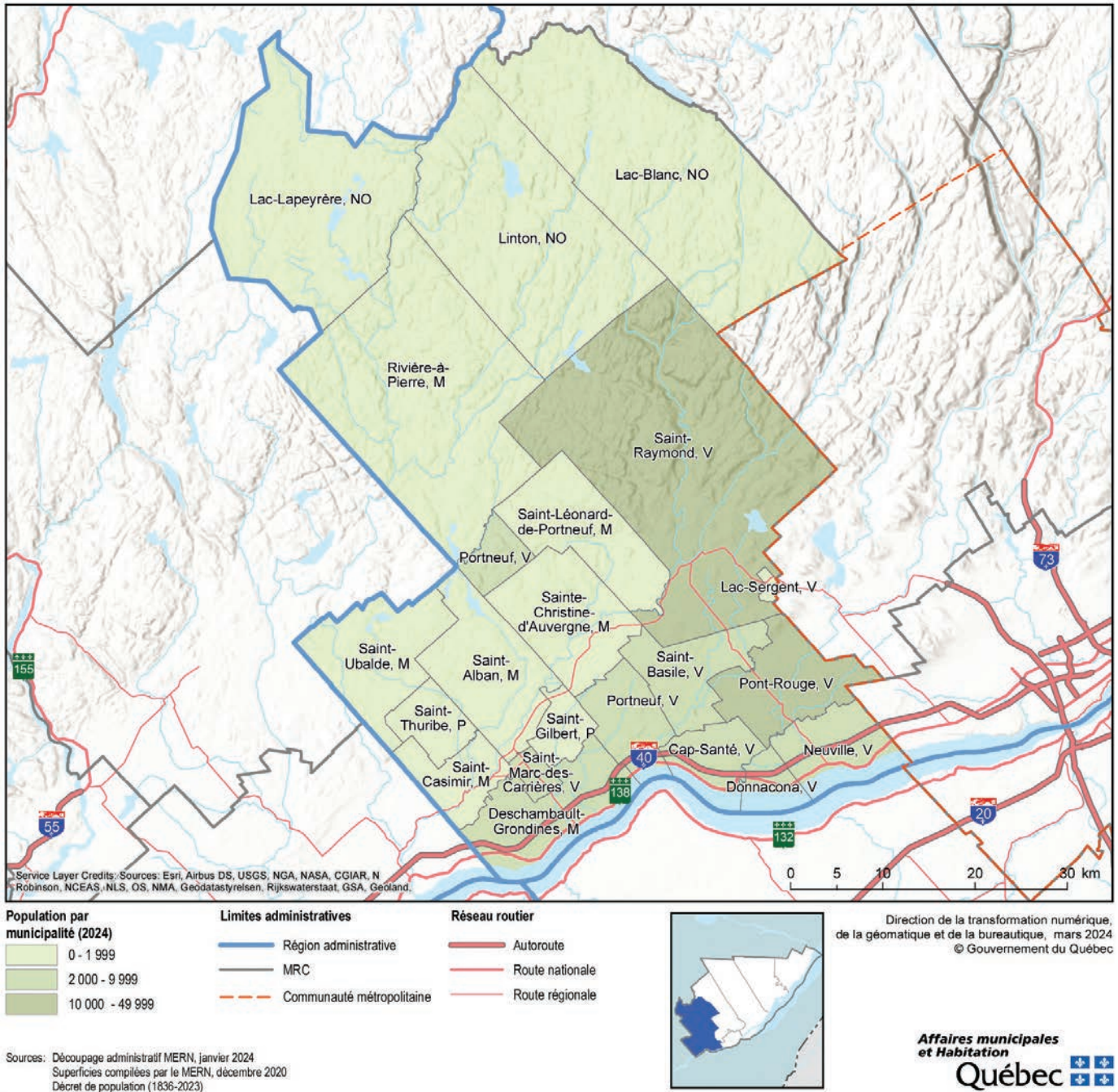
## Sites internet

- Accès Travail Portneuf, Accès Travail Portneuf - Les spécialistes de la recherche d'emploi ([accestravailportneuf.com](http://accestravailportneuf.com))
- Ministère de l'Immigration, de la Francisation et de l'Intégration, Programme d'appui aux collectivités (PAC) | Gouvernement du Québec ([quebec.ca](http://quebec.ca)).
- Municipalité régionale de comté de Portneuf, La MRC | MRC de Portneuf ([portneuf.ca](http://portneuf.ca))
- Statistique Canada, Tableau de profil, Profil du recensement, Recensement de la population de 2021 - Québec [Province] ([statcan.gc.ca](http://statcan.gc.ca))
- Statistique Canada, Tableau de profil, Profil du recensement, Recensement de la population de 2021 - Portneuf, Municipalité régionale de comté (MRC) [Division de recensement], Québec ([statcan.gc.ca](http://statcan.gc.ca))

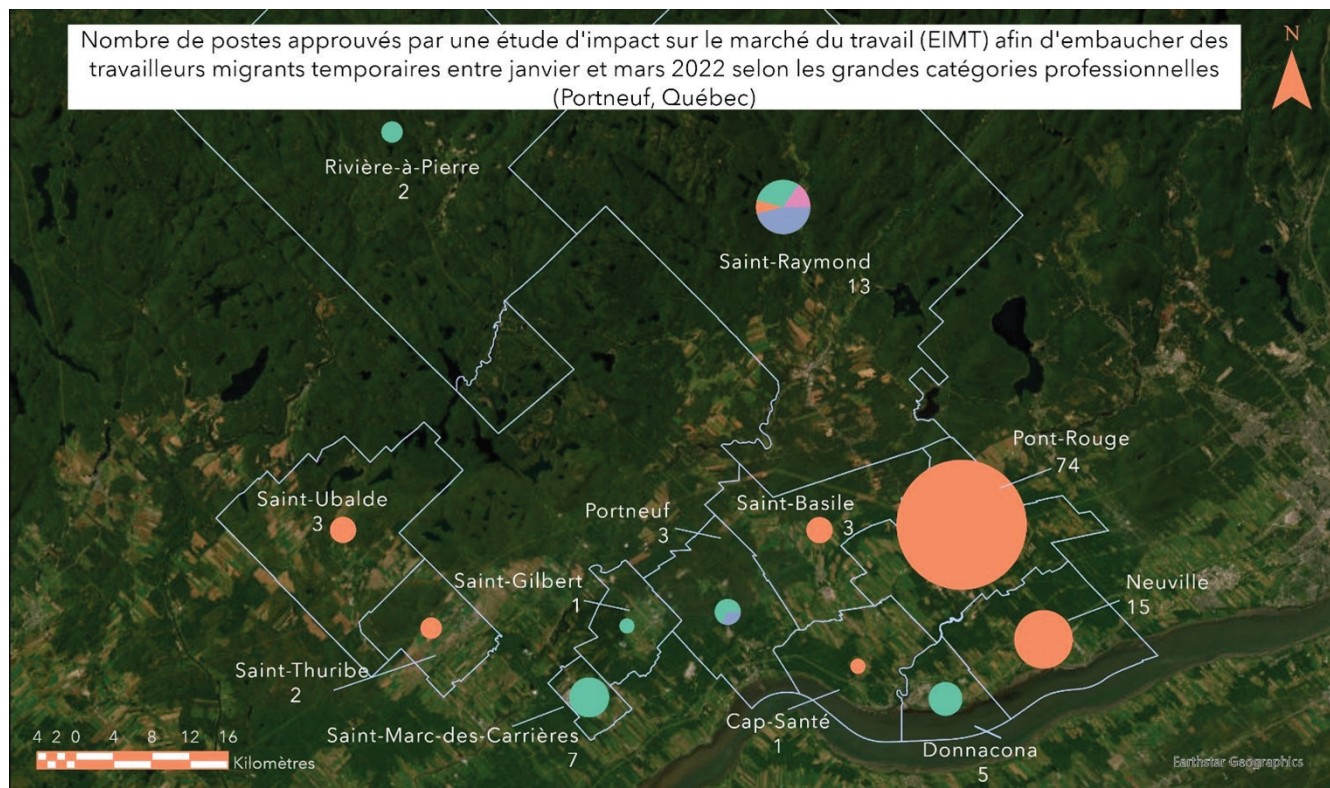
## **ANNEXES**



## Annexe I : Carte géographique de la MRC de Portneuf



## Annexe II : Nombre de postes approuvés par une étude d'impact sur le marché du travail (EIMT) selon les grandes catégories professionnelles-Portneuf-2022



### Légende

Proportion des EIMT approuvés selon les grandes catégories professionnelles

- 2 - Sciences naturelles et appliquées et domaines apparentés
- 7 - Métiers, transport, machinerie et domaines apparentés
- 8 - Ressources naturelles, agriculture et production connexe
- 9 - Fabrication et services d'utilité publique

Somme des postes approuvés par municipalité

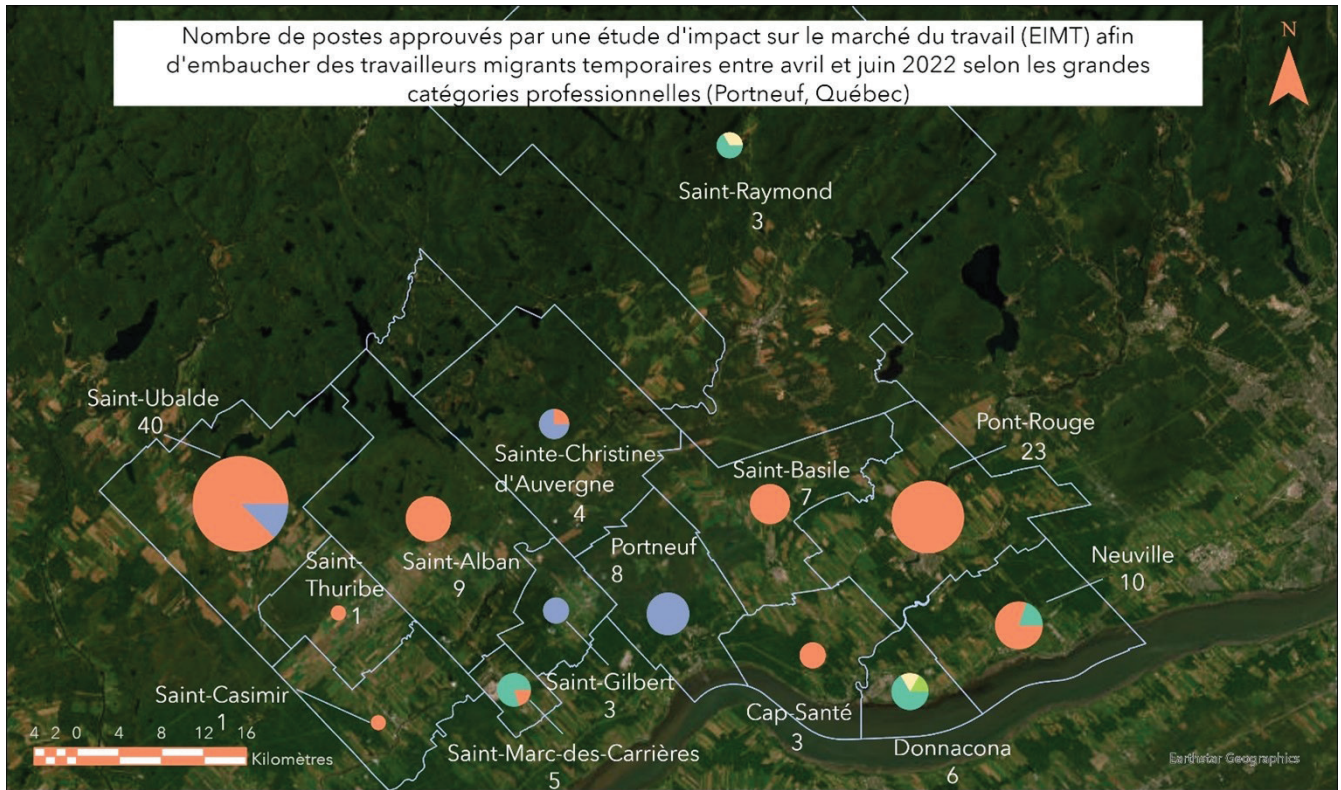


Référence spatiale  
 Nom : WGS 1984 Web Mercator Auxiliary Sphere  
 Système de coordonnées projetées : WGS 1984 Web Mercator Auxiliary Sphere  
 Système de coordonnées géographiques : GCS WGS 1984

Autrice : Gabaj Castillo, M. J.  
 Date : 20/05/2023  
 Fond de carte : Satellite ESRI  
 Sources : Étude d'impact sur le marché du travail (Gouvernement ouvert, 2022)





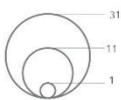


**Légende**

Proportion des EIMT approuvés selon les grandes catégories professionnelles

- 3 - Secteur de la santé
- 6 - Vente et services
- 7 - Métiers, transport, machinerie et domaines apparentés
- 8 - Ressources naturelles, agriculture et production connexe
- 9 - Fabrication et services d'utilité publique

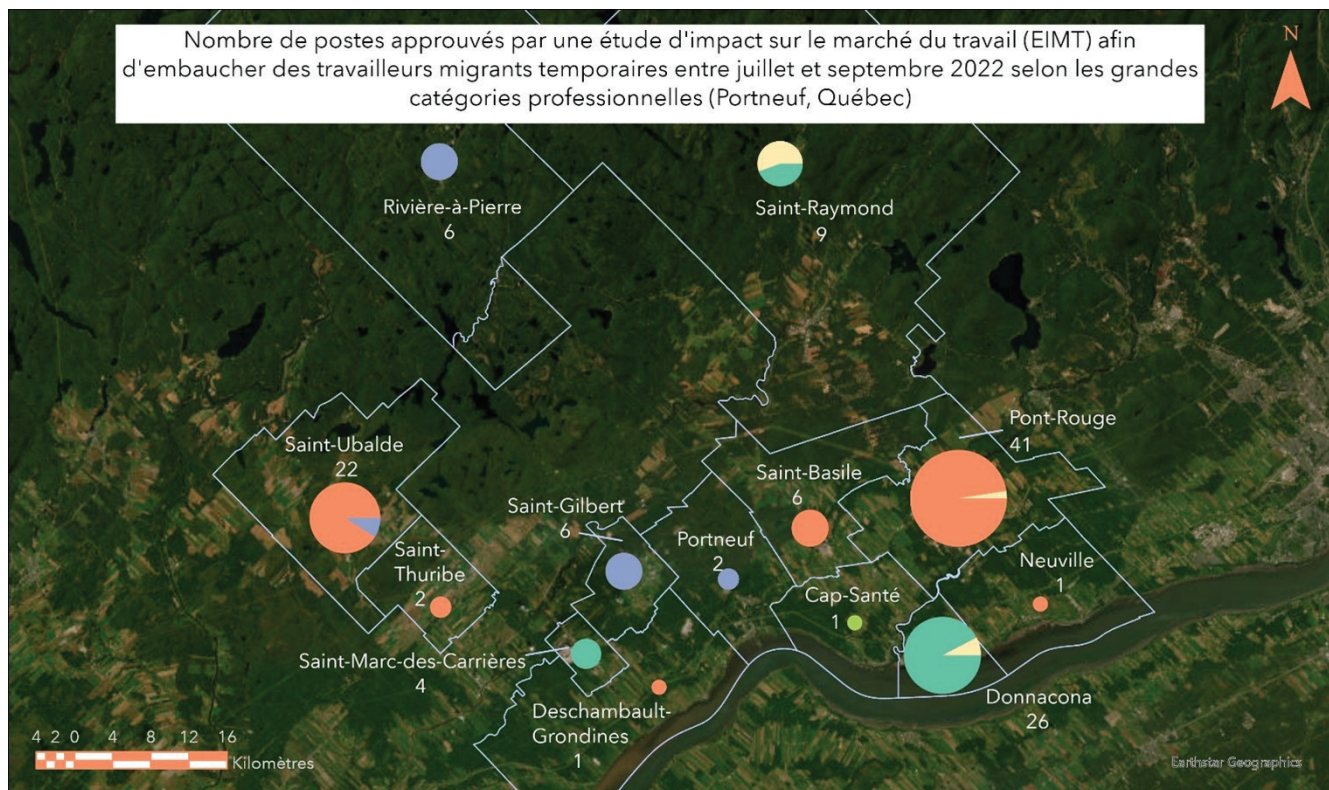
Somme des postes approuvés par municipalité



Référence spatiale  
 Nom : WGS 1984 Web Mercator Auxiliary Sphere  
 Système de coordonnées projetées : WGS 1984 Web Mercator Auxiliary Sphere  
 Système de coordonnées géographiques : GCS WGS 1984

Autrice : Gabaj Castillo, M. J.  
 Date : 20/05/2023  
 Fond de carte : Satellite ESRI  
 Sources : Étude d'impact sur le marché du travail (Gouvernement ouvert, 2022)





**Légende**

Proportion des EIMT approuvés selon les grandes catégories professionnelles

- 3 - Secteur de la santé
- 6 - Vente et services
- 7 - Métiers, transport, machinerie et domaines apparentés
- 8 - Ressources naturelles, agriculture et production connexe
- 9 - Fabrication et services d'utilité publique

Somme des postes approuvés par municipalité



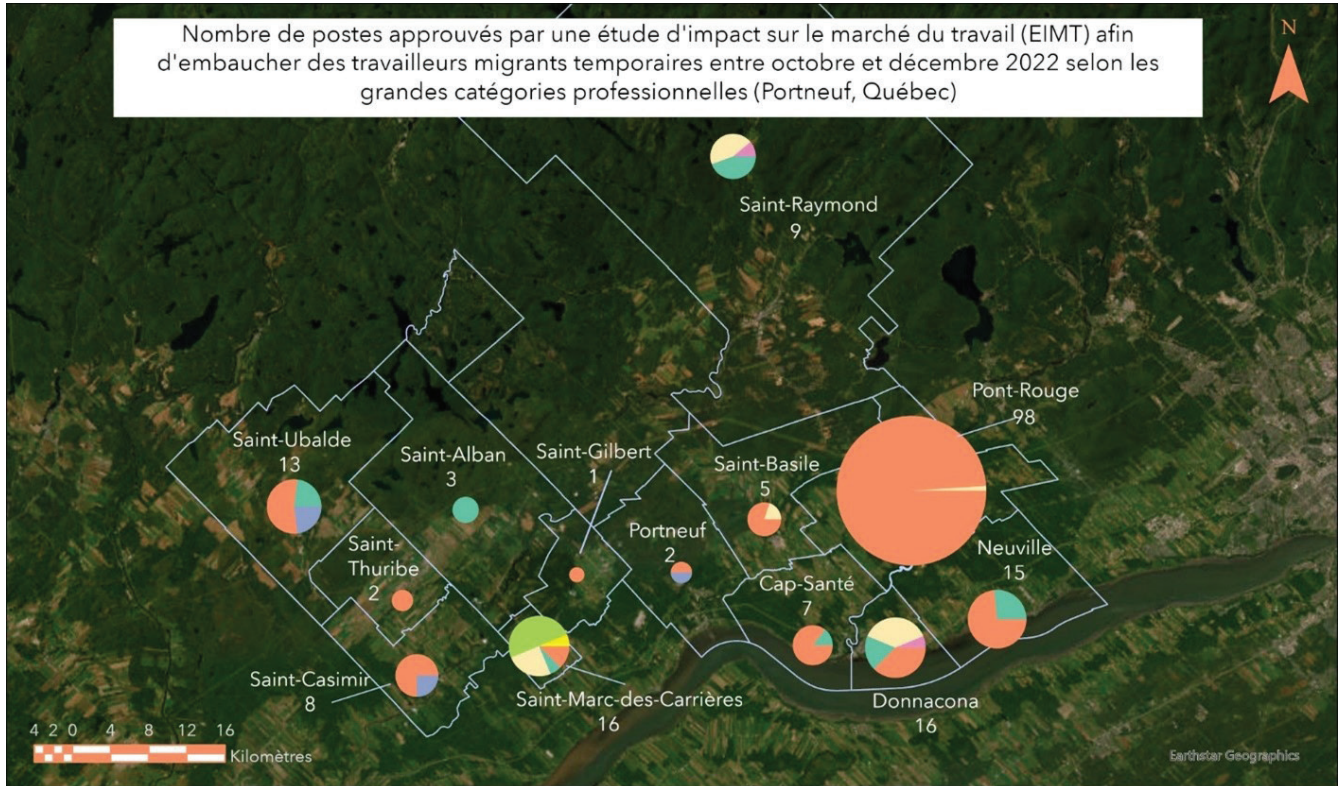
Référence spatiale  
 Nom : WGS 1984 Web Mercator Auxiliary Sphere  
 Système de coordonnées projetées : WGS 1984 Web Mercator Auxiliary Sphere  
 Système de coordonnées géographiques : GCS WGS 1984

Autrice : Gabaj Castillo, M. J.  
 Date : 20/05/2023  
 Fond de carte : Satellite ESRI  
 Sources : Étude d'impact sur le marché du travail (Gouvernement ouvert, 2022)



Dynamiques Migratoires Mondiales  
 Chaire de recherche du Canada



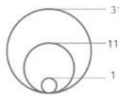


**Légende**

Proportion des EIMT approuvés selon les grandes catégories professionnelles

- 1 - Affaires, finance et administration
- 2 - Sciences naturelles et appliquées et domaines apparentés
- 3 - Secteur de la santé
- 6 - Vente et services
- 7 - Métiers, transport, machinerie et domaines apparentés
- 8 - Ressources naturelles, agriculture et production connexe
- 9 - Fabrication et services d'utilité publique

Somme des postes approuvés par municipalité



Référence spatiale  
 Nom : WGS 1984 Web Mercator Auxiliary Sphere  
 Système de coordonnées projetées : WGS 1984 Web Mercator Auxiliary Sphere  
 Système de coordonnées géographiques : GCS WGS 1984

Autrice : Gabaj Castillo, M. J.  
 Date : 20/05/2023  
 Fond de carte : Satellite ESRI  
 Sources : Étude d'impact sur le marché du travail (Gouvernement ouvert, 2022)



## Annexe III - Évaluation des activités ATP-Immigration selon les objectifs PAC-2021-2024

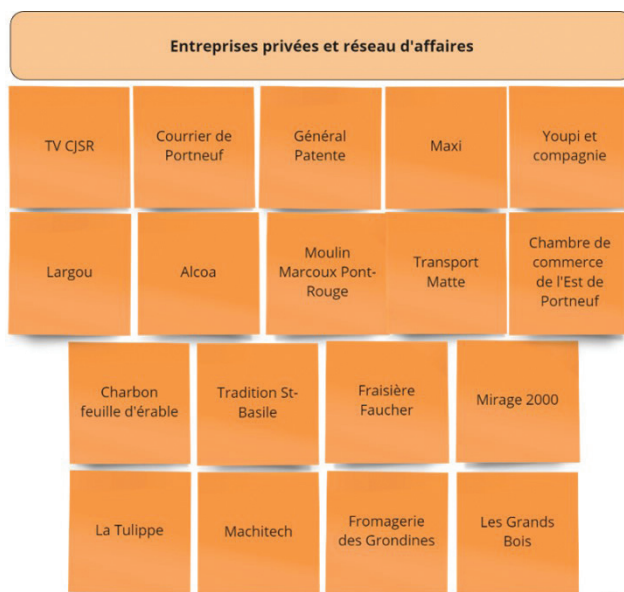
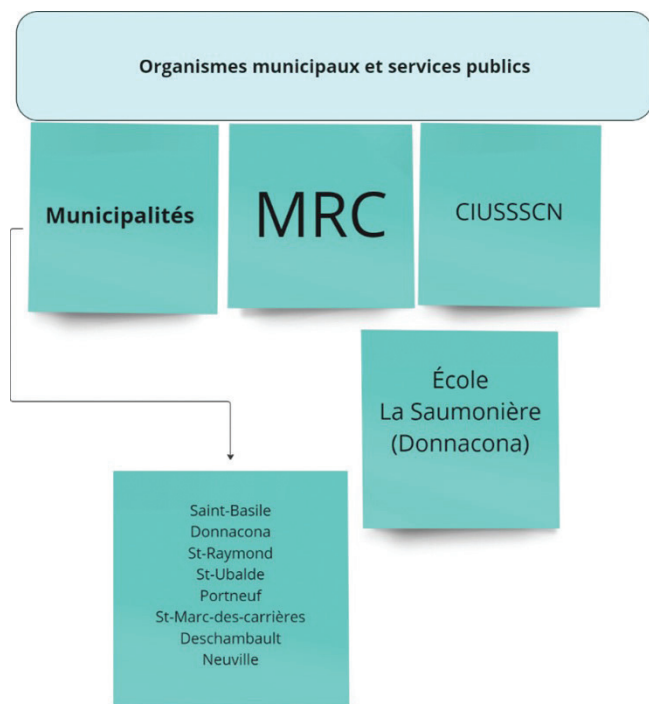
Activités réalisées	Objectifs ATP					
	Découverte milieu de vie	Implication/intégration au milieu de vie	Sensibilisation/ouverture à la diversité	Rapprochement interculturel	Animation rencontres/échanges	Outils/sensibiliser les partenaires
Journée d'accueil (Donnacona)						
Présentation infrastructures (Donnacona)						
Distribution matériel sportif hivernal			NA	NA	NA	
Un vélo pour tous						
Taxi interculturel		NA				
Guide des nouveaux arrivants				NA	NA	
Guide des bonnes pratiques en entreprise	NA	NA	NA		NA	
Bonification trousse d'accueil		NA	NA	NA	NA	
Cahier spécial immigration	NA	NA	NA			
Communication simplifiée						
Évènement interculturel « Vivre ensemble »	NA	NA	NA	NA	NA	NA
Conférence « Vivre ensemble »	NA	NA				
Bricolage intergénérationnel & interculturel	NA					NA
Fête des sucres						NA
Apprentissage au patin à glace						
Épluchette de blé d'Inde						
Fête nationale	NA	NA		NA	NA	
Fête du voisinage						
Mois de l'histoire des Noirs						
Dessine-moi ton Noël (exposition)						
Une pensée de Noël			NA	NA	NA	NA
Noël du monde	NA					
Cuisine collective						
Cuisine du monde	NA					NA
Découverte du Hockey						

Activités réalisées	Objectifs ATP					
	Découverte milieu de vie	Implication/ intégration au milieu de vie	Sensibilisation/ ouverture à la diversité	Rapprochement interculturel	Animation rencontres/ échanges	Outiller/ sensibiliser les partenaires
Découvertes saisonnières						
Activité de glanage						
Tournoi de soccer						
Quilles						NA
Pétanque	NA					
Pêche		N.A				
Jardin collectif						
Concert de musique		NA	NA		NA	
Course du maire	NA					
Chasse aux œufs de Pâques						

Échelle évaluation : ■ Atteint les objectifs ■ Atteint partiellement les objectifs **N.A** : ne s'applique pas



## Annexe IV- Organismes partenaires des activités ATP-Immigration – 2021-2024



## Annexe V - Faits saillants évaluation mi-parcours

### a) Noël du monde

L'activité a eu lieu le 18 décembre 2021 sur l'espace extérieur du *Relais de la pointe des écureuils* à Donnacona. L'objectif visait à « faire participer toute la communauté de Portneuf pour favoriser une plus grande intégration des personnes immigrantes ».

En amont de cette journée festive, deux autres activités de « cuisine collective » ont permis de rassembler des résident.e.s d'origine et des personnes immigrantes afin de préparer ensemble les repas qui allaient être distribués lors de la journée du 18 décembre.

Tout en aménageant un espace d'échanges interculturels autour d'une activité en commun (la préparation des repas à distribuer), les activités de « cuisine collective » ont été des occasions pour les deux groupes ciblés de participer à l'organisation de l'activité principale du 18 décembre.

Ces activités préparatoires ont été également l'occasion pour les deux groupes cibles d'amorcer des discussions sur les habitudes de vie entourant la symbolique de Noël au Québec et dans les pays concernés. En plus des résident.e.s d'origine, les personnes immigrantes ayant participé à l'activité représentaient sept pays différents.

Le déroulement de la journée de l'activité principale, *Noël du monde*, a subi les exigences sanitaires liées à la pandémie de la Covid19 qui était en cours. L'activité était, en effet, prévue à l'intérieur des locaux du Relais de la pointe des écureuils et devait se dérouler sur la journée complète au cours de laquelle les participant.e.s étaient convié.e.s à partager un repas en commun et à profiter des jeux d'animation qui leur étaient proposés.

Malgré les revirements imposés par les mesures sanitaires, les personnes organisatrices de l'activité et les partenaires impliqués ont pu s'ajuster à la situation afin de faire en sorte que l'activité puisse avoir lieu.

L'espace extérieur a été aménagé de sorte que les personnes participantes puissent prendre le repas qui leur était offert sur place cependant qu'elles avaient eu le choix d'emporter leur repas à la maison.

Il faut souligner que cette proposition avait été fort appréciée en raison des conditions météorologiques. Le froid et les vents forts ont fort probablement freiné la participation d'un certain nombre de personnes. 80 repas ont été distribués à des familles immigrantes et québécoises qui n'ont pas participé pleinement à l'activité.

En dépit de ces aléas, l'activité a été fréquentée par 250 personnes environ dont une cinquantaine de personnes immigrantes incluant des familles. La distribution des repas à emporter, les repas consommés sur place, la distribution des boissons proposées et la fréquentation des jeux d'animation ont permis de comptabiliser le nombre de personnes participantes.

## Constats de l'observation

- Fort intérêt des résident.e.s d'origine pour le type d'activité proposée
  - Évaluation basée sur le nombre des personnes participantes aux activités préparatoires et à l'activité principale
- Fort intérêt des personnes immigrantes pour l'activité proposée
  - Évaluation basée sur le nombre des personnes participantes aux activités préparatoires et à l'activité principale
- Perception positive des personnes participantes en regard de la capacité des personnes ressources à se réorganiser face à une situation exceptionnelle (exigences sanitaires)
- Perception positive des personnes participantes en regard de la capacité des organismes locaux de s'adapter aux conditions météorologiques
  - Des foyers ont été mis à la disposition des personnes participantes afin qu'elles puissent se réchauffer
- Perception positive des jeux d'animation proposés
- Les jeux d'animation proposés étaient exclusivement orientés vers la participation des enfants
- Les espaces autour des foyers ont permis aux personnes participantes de prolonger leur présence sur place
- Les espaces créés autour des foyers étaient propices à des discussions et à des échanges entre les résident.e.s d'origine et les personnes immigrantes
- Les participant.e.s tendaient à se former en petits groupes homogènes

## b) Activité de glanage

Le 12 août 2022, a eu lieu une activité de glanage de petits fruits en collaboration avec un producteur agricole établi à Deschambault-Grondines. Employant lui-même des travailleurs immigrants temporaires, ce producteur agricole a répondu favorablement à la proposition d'ATP pour l'organisation de cette journée d'activité ouverte à la communauté portneuvienne.

En conviant les personnes immigrantes qui résident dans la MRC de Portneuf à participer au glanage des petits fruits, le principal objectif était d'offrir aux personnes immigrantes la possibilité de participer à une activité familiale et culturelle. Il était attendu secondairement que l'activité favorise des échanges entre les résident.e.s d'origine et les personnes immigrantes autour d'une activité commune.

À la suite de l'activité de glanage, une visite du moulin de la Chevrotière à Deschambault-Grondines était proposée aux personnes immigrantes participantes. Cela leur permettait de découvrir un aspect patrimonial de leur environnement d'accueil. Il est à souligner que l'observation et l'évaluation ne portent que sur la première activité soit celle de glanage de petits fruits de saison. La visite culturelle n'a pas l'objet d'observations particulières.

## Constats de l'observation

- Très peu de personnes immigrantes étaient présentes à l'activité;
- Très peu de résident.e.s d'origine étaient présent.e.s à l'activité;
- L'activité qui s'est déroulée un jour de semaine n'a probablement pas favorisé la participation des personnes;
- La présence d'une interprète hispanophone sur place a été très favorable aux quelques échanges;
- Appréciation très positive du type d'activité proposé pour la valorisation des principes éthiques
  - Lutte contre le gaspillage alimentaire
  - Découverte du bénévolat comme forme de participation sociale.

### c) Épluchette de blé d'Inde

L'activité s'est déroulée le 11 septembre 2022 dans le parc du Centre nature de Saint-Basile. L'Épluchette de blé d'Inde est une activité communautaire annuelle proposée et organisée par ATP en collaboration avec des partenaires locaux. Le bon déroulement de l'activité est possible grâce à la généreuse participation des producteurs locaux qui offrent gratuitement des sacs de blé d'Inde aux organisateurs.

L'Épluchette de blé d'Inde est une activité très familière et généralement très fréquentée par les Québécois.e.s d'origine. Étant déjà une activité très populaire au sein des communautés, elle offre des opportunités plus grandes de favoriser des échanges interculturels en sollicitant la participation des personnes immigrantes à l'évènement.

Le déroulement de l'activité dans un parc public est un atout pour favoriser la participation des personnes qu'elles soient immigrantes ou résidentes d'origine. Par ailleurs, le choix du lieu laisse la possibilité aux gens de passage de participer à l'évènement amenant plus de visibilité sur les personnes immigrantes présentes et favoriser ainsi des possibilités d'échanges interculturels.

Considérant le nombre de blé d'Inde qui a été distribué et une moyenne de deux blés d'Inde par personne, l'activité a concentré plus de 300 personnes dont un tiers était des personnes immigrantes.

#### Constats de l'observation

- Le choix du lieu proche de la nature abaisse les tensions psycho-sociales et favorise la présence prolongée des personnes participantes;
- Les bonnes conditions météorologiques (journée ensoleillée et chaude) ont fort probablement contribué à la présence des personnes participantes en grand nombre;
- Les bonnes conditions météorologiques ont fort probablement contribué à la présence prolongée des personnes participantes tout au long de la journée;
- L'installation des jeux gonflables a favorisé la participation des familles avec enfants;
- L'aménagement de kiosques à thèmes (informatifs ou ludiques) dans le parc a permis une circulation fluide des personnes participantes;
- Le kiosque ATP a permis de sensibiliser les résident.e.s d'origine au programme de jumelage interculturel; d'interpeller la curiosité des résident.e.s d'origine et de collecter les coordonnées de personnes voulant s'engager dans le jumelage ou être informées davantage sur le programme et ses finalités;
- Les personnes présentes ont participé en grand nombre au jeu du « tir à la corde » qui regroupait à chaque reprise plus d'une trentaine de personnes;
- L'activité du « tir à la corde » a suscité beaucoup d'enthousiasme. En s'encourageant et en motivant leur équipe, les participants se retrouvaient dans une situation d'échange avec un objectif commun, celui de remporter la compétition amicale;
- Tout au long de l'activité, un animateur professionnel a permis de créer un climat de bien-être et de bonne humeur. Grâce à son dynamisme, il mobilisait en grand nombre les personnes présentes;
- Le contexte d'épluchette de blé d'Inde a permis aux personnes immigrantes de découvrir des activités culturelles traditionnelles en plus de valoriser les produits locaux;
- Aux kiosques ludiques des moments d'échanges et d'interaction entre les résident.e.s d'origine et les personnes immigrantes ont été observés;
- Des moments d'échanges entre les résident.e.s d'origine et les personnes immigrantes ont été observés de manière répétée.

#### d) Sortie au Marché de Noël de Cap-Santé

L'activité du 27 novembre 2022 consistait à offrir une sortie culturelle à un groupe de travailleurs agricoles étrangers temporaires au Marché de Noël de Cap-Santé qui a eu lieu au cours de la fin de semaine du 26-27 novembre 2022. L'organisation de cette sortie culturelle a été possible grâce à la coopération de l'employeur de ces travailleurs temporaires en assurant le transport aller-retour des travailleurs du lieu de leur hébergement au lieu de l'évènement. L'accompagnement du groupe composé d'une quinzaine de travailleurs a été assuré par deux personnes de l'organisme ATP.

L'objectif visé par ATP était de permettre aux travailleurs étrangers installés dans la MRC de Portneuf de façon temporaire et généralement hébergés sur le lieu de leur travail de participer à une activité extérieure, de se divertir en participant aux jeux proposés sur le site, de découvrir des habitudes et des traditions de la culture québécoise à travers des événements particuliers tels que les marchés de Noël et de susciter éventuellement des échanges avec les résident.e.s d'origine.

#### Constats de l'observation

- Les participants immigrants ont montré une très grande curiosité quant aux habitudes et aux traditions de la culture québécoise en posant constamment des questions sur ce qu'ils observaient tout autour d'eux;
- Les personnes immigrantes du groupe ont participé avec enthousiasme aux différents jeux d'amusement et de divertissement proposés sur le site;
- Des moments d'échanges et d'interaction ont été observés entre les participants immigrants et les artisans Québécois sur la fabrication et la signification de leurs œuvres présentées;
- En questionnant les accompagnateurs du groupe des travailleurs immigrants sur le contexte de leur présence dans la MRC de Portneuf, des résident.e.s d'origine ont commenté positivement de telles initiatives de sorties culturelles et de divertissement aux travailleurs étrangers temporaires;
- Les moments d'échanges observés ont permis aux résident.e.s d'origine de prendre connaissance de l'apport des personnes immigrantes en l'occurrence des travailleurs agricoles étrangers à la dynamique économique des entreprises portneuviennes et de la société québécoise. Ces dynamiques ont été facilitées par les accompagnateurs et les intervenants qui pouvaient agir en tant qu'interprètes entre les résident.e.s et les personnes immigrantes;
- Les participants du groupe ont exprimé leur volonté d'apprendre le français et de découvrir davantage la culture québécoise;
- Les participants du groupe ont exprimé leur appréciation très positive de la sortie qui leur était proposée
  - La participation à des activités collectives extérieures au travail permet de briser le sentiment d'isolement, d'abaisser les tensions psycho-sociales que cause l'éloignement familial,
  - d'enrichir leurs expériences culturelles,
  - de valider la légitimité et la fierté du travail accompli.





Dynamiques **Migratoires** Mondiales  
Chaire de recherche du Canada

