



MRC DE PORTNEUF : accueillante et dynamique



Photo de groupe de personnes immigrantes dans une activité de patinage interculturel à Saint-Ubalde.

La région de Portneuf a fort longtemps ouvert ses bras pour accueillir de nouveaux arrivants, soulignant son caractère multiculturel qui a depuis continué son évolution. Les travailleurs issus de presque tous les continents y sont maintenant représentés. Aujourd'hui, nous voyons davantage cette diversité dans nos communautés. Il y a déjà très longtemps que de nouveaux arrivants ont commencé à s'établir dans notre région. On pourrait citer entre autres les Irlandais dans la municipalité de Portneuf dans les années 1860. Depuis cette période, l'immigration dans la région de Portneuf prend forme progressivement avec des hauts et des bas jusqu'à une augmentation significative ces dernières années. Selon les données de Statistique Canada, en 2021, il y a eu 875 personnes immigrantes dans la région de Portneuf. Aujourd'hui, ces chiffres pourraient facilement avoisiner 1 500 personnes immigrantes compte tenu des nouvelles arrivées depuis 2021. On remarque l'arrivée d'une nouvelle nationalité (Philippins) et l'augmentation d'autres (Camerounais, Tunisiens, Marocains, Guatémaltèques, etc.), toutes travaillant dans les entreprises d'ici. L'expansion de

l'économie, le coût de la vie abordable et la proximité de la nature stimulent la régionalisation de nombreuses personnes et familles issues de l'immigration venant des grands centres. Nos entreprises régionales sont très actives dans le recrutement à l'international afin de pallier le manque de main-d'œuvre. Selon les données de l'Étude d'impact sur le marché du travail (EIMT), les entreprises de la MRC ont ajouté ensemble à leurs équipes 574 travailleurs temporaires en 2022. Ces derniers œuvrent dans différents secteurs de l'économie régionale notamment la santé, l'agriculture, le manufacturier, la vente et service, etc. L'embauche de travailleurs étrangers permet aux entreprises de continuer à offrir leurs services/produits, d'être compétitives et de se développer. Ces travailleurs contribuent aussi au développement de notre économie à travers la consommation locale. Nos organismes travaillent aussi corps et âme pour faciliter l'accueil et l'intégration de ce nombre grandissant de nouveaux résidents dans Portneuf par l'organisation d'activités interculturelles et l'offre de services adaptés. Ces initiatives permettent de créer des relations et des liens durables entre les po-

pulations immigrante et portneuvoise. La région de Portneuf est ouverte et accueillante. Partout, on sent que les nouveaux arrivants aiment la région et aimeraient y implanter leurs racines. Cependant, la croissance du nombre de nouveaux arrivants

ces dernières années et celle à venir amènent plusieurs défis à relever. Ensemble, entreprises, organismes, population portneuvoise, nous pourrions les relever et contribuer ainsi à une communauté prospère, harmonieuse et multiculturelle.



MRC de **PORTNEUF** : fière de travailler afin de rendre la région plus accueillante et attractive.



rencontres
interculturelles

Un outil pour les familles immigrantes



Depuis les deux dernières années, le Centre de services scolaire (CSS) de Portneuf connaît une augmentation significative du

nombre d'élèves issus de l'immigration dans ses écoles. Toujours soucieux de faciliter l'intégration scolaire et sociale de ces élèves

provenant de partout dans le monde, et de répondre convenablement à la demande croissante de ses établissements, le CSS de Portneuf a récemment créé une trousse d'accueil destinée à ces familles. Ce nouvel outil, traduit en anglais, en arabe et en espagnol, a comme principal objectif d'aider les ménages nouvellement arrivés à mieux comprendre le système scolaire québécois, qui peut différer considérablement de leur système scolaire natal. Ce guide d'accompagnement est une mine d'informations essentielles permettant de répondre aux principales interrogations des familles qui s'installent dans le comté de Portneuf. On y explique notamment le fonctionnement du système scolaire québécois et on y trouve de nombreux détails pratiques, tels que les démarches pour l'inscription, le transport scolaire, les repas à l'école, le matériel scolaire, les matières enseignées, le service de garde et les journées pédagogiques. Il s'agit donc

d'une ressource précieuse pour les familles issues de l'immigration, puisqu'elle contribue à simplifier le processus d'intégration de ces familles et le rendre plus accessible.

Cette initiative témoigne d'un réel engagement envers la diversité et l'inclusion. Il s'agit d'un pas supplémentaire fait par le CSS de Portneuf dans son désir d'accueillir et d'intégrer les familles immigrantes de manière encore plus efficace et chaleureuse.

Les trousse d'accueil sont disponibles sur le site Internet du Centre de services scolaire de Portneuf : <https://cssportneuf.gouv.qc.ca/parents-et-eleves/admission-et-inscription/aide-memoire-pour-les-familles-immigrantes>



Place aux jeunes
Portneuf

Jeunes de 18 à 35 ans
Activités réseautage et intégration
Aide à la recherche d'emploi dans la région
Séjour exploratoire de la région

Bienvenue dans la région!

Secrétariat à la jeunesse Québec
Place aux Jeunes Portneuf
CARREFOUR JEUNESSE-EMPLOI PORTNEUF
MRC de PORTNEUF



La recherche d'emploi, une expérience hautement culturelle!

par David Désilets
Conseiller d'orientation
Accès Travail Portneuf

Vous êtes-vous déjà demandé comment vous réussiriez à décrocher un emploi dans votre domaine en tant qu'immigrant dans un autre pays? Faisons l'exercice! Et vivons en quelques lignes un aperçu de la réalité d'un nouvel arrivant au Québec dans sa première expérience sur le marché du travail.

PARLER LA LANGUE

Être apte à communiquer dans la langue du pays d'accueil a une importance capitale sur l'intégration, car communiquer vous sert à comprendre plus rapidement les codes culturels et donc à développer votre réseau professionnel. Au travail, vous aurez à interagir avec vos supérieurs pour comprendre les consignes, poser des questions, coopérer et tisser des liens avec vos nouveaux collègues de travail. Si votre emploi requiert que vous échangiez avec le public, vous aurez besoin d'un niveau suffisamment élevé pour comprendre ce que

disent les gens, mais aussi leur accent, leurs expressions. Les options pour travailler sans parler la langue existent, mais sont très restreintes. Et puisqu'on voit aussi un grand bénéfice à travailler dans sa nouvelle langue pour améliorer sa fluidité à la parler (vive l'immersion!), un minimum s'impose pour bien intégrer le milieu.

CODES CULTURELS ET RECONNAISSANCE DES DIPLÔMES ET COMPÉTENCES

Si au Québec le CV doit être sobre et orienté exclusivement sur le passé scolaire et professionnel, la façon de présenter l'information varie grandement d'un pays à l'autre. Par exemple, nombreux sont les pays où le CV contient la photo de la personne, son statut matrimonial, sa date de naissance, sa ville d'origine. De plus, le nom des diplômes et les appellations d'emploi ont souvent un sens différent d'un système scolaire à l'autre. Par exemple, ce que les Français appellent un baccalauréat correspond chez nous à une année de niveau collégial (cégep). Ou encore, le nouvel arrivant qui était ingénieur en dehors du Québec ne pourra

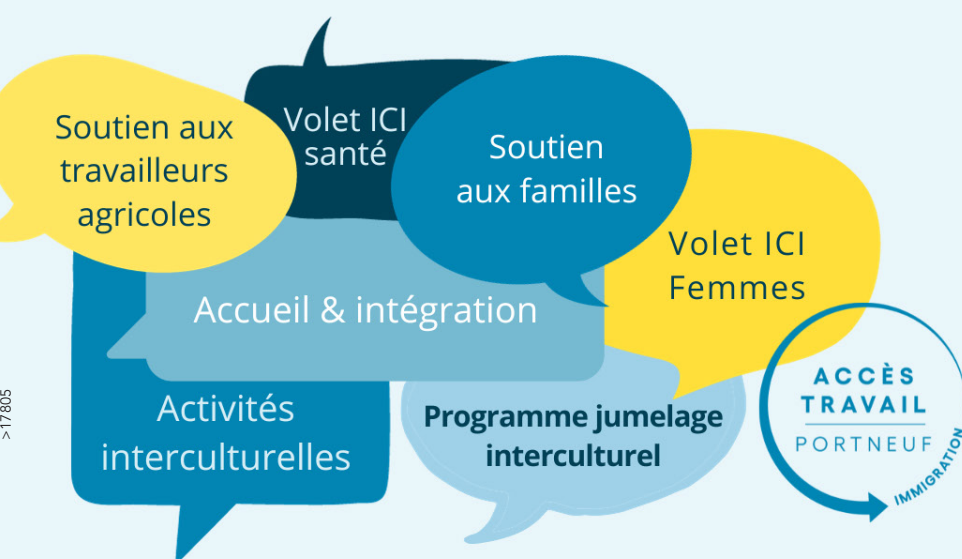


Juan Carlos avec son chef d'équipe Daniel

se présenter comme ingénieur ici à moins de faire le processus de reconnaissance des acquis. Aucune équivalence n'est parfaite, mais pour éviter un maximum de confusion et de frustration, il est important d'adapter ses outils de recherche d'emploi (CV, lettres, entrevues) pour qu'ils reflètent la vraie valeur et les expériences passées du candidat, tout en étant compris par la culture d'accueil. Et une fois l'emploi décroché? Tout reste à apprendre! Se familiariser avec les normes du travail, déchiffrer son relevé de paye,

s'habituer aux nouveaux rapports hiérarchiques et aux relations entre employés, etc. Le travail prend beaucoup d'espace dans nos vies, il n'est pas étonnant qu'il soit autant le reflet de la façon de vivre d'un peuple. Mais que font les nouveaux arrivants au Québec pour s'y retrouver? D'abord, le ministère de l'Immigration, de la Francisation et de l'Intégration offre à tous l'occasion d'intégrer un parcours en francisation, et du même coup de se faire à l'accent de notre belle province. Quant aux nombreuses étapes d'approche du marché de l'emploi, des organismes comme Accès Travail Portneuf ont pour mission d'accompagner la population (immigrante, mais aussi native) dans la préparation des outils de recherche, dans les processus d'équivalence, etc. Finalement, n'oubliez pas que le temps fait aussi son œuvre. En effet, découvrir et apprivoiser une nouvelle culture du travail, c'est une expérience d'adaptation culturelle!

Accès Travail Portneuf : tisser des liens, cultiver la diversité





Ateliers de français pour les travailleurs étrangers temporaires de la région de Portneuf

par Samuele Seri

Chargé de projet en immigration
Accès Travail Portneuf

Accès Travail Portneuf, en collaboration avec le réseau d'aide aux travailleuses et travailleurs migrants agricoles du Québec (RATTMAQ), a organisé pendant tout l'été, des ateliers de français pour les travailleurs étrangers temporaires de la région. Le but de l'activité « Divertir en français » ou « S'amuser en français » était de créer un moment de socialisation en utilisant la langue française. De cette façon, les travailleurs ont eu la possibilité de sortir de leur routine, connaître des nouvelles personnes tout en apprenant la langue. Pendant les rencontres que les chargés de projet en immigration, Fernand Ouellet et Samuele

Seri, ont eues avec les travailleurs étrangers temporaires de la région en début de saison, la demande de francisation revenait souvent.

Les travailleurs qui viennent principalement du Mexique et du Guatemala ont généralement le désir de pouvoir apprendre le français pour communiquer avec leurs employeurs, bien comprendre leurs tâches de travail, faire l'épicerie et pouvoir avoir une conversation avec les Portneuvois.

Pour répondre à ce besoin-là, des ateliers de français ont été mis en place une fois par semaine dans les locaux d'Accès Travail Portneuf à Donnacona et dans les salles de la municipalité de Pont-Rouge.

La réponse a été surprenante : une trentaine de travailleurs étrangers temporaires se sont présentés aux premiers ateliers. Pendant les mois de juillet et août, le nombre des



À la fin de l'été, les participants ont reçu un diplôme de fréquentation témoignant de leurs efforts pour apprendre le français.

Nous sommes là
pour favoriser
un cheminement harmonieux
à nos nouveaux arrivants

 **SADC**

Société
d'aide au développement
de la collectivité

PORTNEUF



>17829

participants a un peu diminué en raison de l'augmentation du travail dans les champs, mais il y avait toujours un groupe de volontaires pour améliorer son vocabulaire, apprendre les règles de grammaire et les expressions québécoises. Le transport des travailleurs a été le défi le plus important à surmonter. Le covoiturage a partiellement résolu cette problématique, mais comme la région de Portneuf est grande, il est parfois difficile de rejoindre les travailleurs plus isolés.

Le support de nos bénévoles a été fondamental pour la réussite du projet. Lise, Louise et Myriam ont mis leurs compétences et disponibilités au service des travailleurs étrangers qui ont bien apprécié leurs présences. Dans certains cas, la relation professeur-élève s'est transformée en amitié, avec des soupers organisés où chacun apportait des plats de son pays.



Portneuf : métissé serré

par Yoann Bénas
Chargé de projet
en immigration
Accès Travail Portneuf

Accès Travail Portneuf œuvre depuis maintenant plusieurs années dans le domaine de l'immigration. L'organisme distille notamment des services à des travailleurs étrangers qui viennent quelques mois dans la région comme les travailleurs agricoles, mais également à des individus qui immigreront seuls ou en famille pour s'établir durablement dans Portneuf. Si au départ l'objectif est de combler le besoin en main-d'œuvre de beaucoup d'entreprises, rapidement le projet se révèle beaucoup plus riche. Lorsqu'un nouvel arrivant s'installe, il espère, comme tout Québécois, avoir une vie sociale dans sa région. Les liens interculturels qui se tissent sont forts et partagés par la communauté.

Dans Portneuf, le plat mexicain que l'on partage au restaurant est de plus en plus souvent préparé par un collègue de travail originaire du Mexique ou sa compagne. Le match de soccer de la fin de semaine entre amis revêt des allures internationales avec de nouveaux participants très doués, venus d'autres pays. Le blé d'Inde renommé de la région est à coup sûr cueilli par un travailleur agricole saisonnier étranger. Chaque ville de la région est aujourd'hui plus riche de personnes venues d'ailleurs, désireuses de découvrir les coutumes locales. Ces personnes venues d'autres régions ou d'autres pays ont amené un peu de leur riche



La Course du maire 2023, à Donnacona.

culture dans leurs bagages. Le pas à franchir pour l'intégration est souvent important, mais abordé avec enthousiasme pour ses « néo-Portneuvois » que l'on a attirés et souhaités. L'apport des nouveaux arrivants n'est pas qu'économique; la richesse culturelle de ses grands voyageurs permet aux régions de s'ouvrir sur le monde et de participer à l'évolution de notre société. On aborde souvent l'in-

terculturel par la richesse culinaire, qui est très intéressante, mais ne représente qu'une infime partie de ce que nous avons tous à en retirer. Si l'on prend exemple sur nos enfants, ils sont beaucoup plus ouverts et tolérants que les adultes à la diversité culturelle. La semaine interculturelle se déroule du 6 au 12 novembre dans Portneuf et partout au Québec. Elle a pour objectif de souligner la richesse qu'apporte la diversité culturelle et de valoriser les actions qui sont mises en place pour favoriser les rencontres et l'intégration des nouveaux arrivants. C'est le moment de l'année où l'on ne fait pas que se croiser à l'épicerie, mais on engage le dialogue du bon vivre ensemble.



MPI PAPER MILLS INC.

**MPI moulin à papier
de Portneuf Inc.**



**HOMME / FEMME DE COUR
MÉCANICIEN(NE) DE MACHINE FIXE
JOURNALIER DE PRODUCTION
COORDINATEUR (TRICE) ADMINISTRATIVE ET LOGISTIQUE**

- Salaires concurrentiels
- Fonds de pension
- Assurance collective
- Congés maladie
- Congés mobiles
- Prime de référencement

- Allocation pour achat de bottes, vêtements de travail et outils
- Temps-plein, temps-partiel, stage

**Joins-toi à notre équipe
et postule dès maintenant.**

En personne ou par la poste
200, rue du Moulin, Portneuf, QC, G0A 2Y0
Ou encore par courriel : rh@mpiportneuf.com